

รายงานการประชุมคณะกรรมการโรคติดต่อจังหวัดสุโขทัย  
ครั้งที่ ๓๑/๒๕๖๔

วันที่ ๑๑ มิถุนายน พ.ศ. ๒๕๖๔ เวลา ๑๔.๐๐ น. - ๑๖.๓๐ น.  
ณ ห้องประชุมศรีนคร ชั้น ๓ ศาลากลางจังหวัดสุโขทัย

**ผู้มาประชุม**

๑. นายณัฐพงษ์ สุขวิสิษฐ์	ปลัดจังหวัดสุโขทัย	ประธานกรรมการ (ผู้แทน)
๒. นายธานี มีเอี่ยม	ผู้อำนวยการสำนักงานป้องกันควบคุมโรคที่ ๒ จังหวัดพิษณุโลก (ผู้แทน)	กรรมการ
๓. นายณัฐพงษ์ สุขวิสิษฐ์	ปลัดจังหวัดสุโขทัย	กรรมการ
๔. ว่าที่ร.อ.ดร.เทียนชัย ทองวินชิตศิลป	นายกองค์การบริหารส่วนจังหวัดสุโขทัย	กรรมการ
๕. นายปวิณ หลวงใหญ่	นายอำเภอศรีสัชชนาลัย (ผู้แทน)	กรรมการ
๖. นายณรงค์ ผันพักตร์	นายกเทศมนตรีตำบลหาดเสี้ยว (ผู้แทน)	กรรมการ
๗. นายบุญเสริม เขยวัดเกาะ	นายกองค์การบริหารส่วนตำบลปากแคว	กรรมการ
๘. นายแพทย์สมชาย แก้วเขียว	ผู้อำนวยการโรงพยาบาลศรีสวรรค์สุโขทัย	กรรมการ
๙. นายแพทย์ศักดิ์สิทธิ์ ป่อแก้ว	ผู้อำนวยการโรงพยาบาลบ้านด่านลานหอย	กรรมการ
๑๐. นายแพทย์วิรัช วรรณรัตน์	ผู้อำนวยการโรงพยาบาลสวรรคโลก	กรรมการ
๑๑. นายสรวิทย์ เอี่ยมนุ้ย	สาธารณสุขอำเภอกงไกรลาศ	กรรมการ
๑๒. นายเชาวลิต เลื่อนลอย	สาธารณสุขอำเภอศรีนคร	กรรมการ
๑๓. นายอรรถนพ เสือกระจ่าง	ปศุสัตว์จังหวัดสุโขทัย	กรรมการ
๑๔. นายแพทย์กฤษณะ แก้วมูล	นายแพทย์เชี่ยวชาญด้านเวชกรรมป้องกัน	กรรมการและผู้ช่วยเลขานุการ
๑๕. นางพรพรรณ ชาติชนะ	หัวหน้ากลุ่มงานควบคุมโรคติดต่อ	กรรมการและผู้ช่วยเลขานุการ

**ผู้ไม่มาประชุม**

๑. นายวิรุฬ พรรณเทวี	ผู้ว่าราชการจังหวัดสุโขทัย	ประธานกรรมการ
๒. ดร.นพ.ปองพล วรปาณี	นายแพทย์สาธารณสุขจังหวัดสุโขทัย	กรรมการและเลขานุการ
๓. นายคำรณ อิ่มเนย	หัวหน้าสำนักงานป้องกันและบรรเทาสาธารณภัย จังหวัดสุโขทัย	กรรมการ
๔. นางศศิธร สุดเจริญ	ประชาสัมพันธ์จังหวัดสุโขทัย	กรรมการ
๕. นายสมศักดิ์ ดิลกวัฒนา	ผู้ดำเนินการสถานพยาบาลเอกชน	กรรมการ

**ผู้เข้าร่วมประชุม**

๑. พ.อ.กฤติ พันธะสา	รองผู้อำนวยการรักษาความมั่นคงภายในจังหวัดสุโขทัย
๒. พล.ต.อ.วิเชียร เพชรเสนา	ผู้บังคับการตำรวจภูธรจังหวัดสุโขทัย (ผู้แทน)
๓. นายดำรง มโนรอด	หัวหน้าสำนักงานจังหวัดสุโขทัย
๔. นางรุ่งทิพย์ พงศ์กิจการเจริญ	รองผู้อำนวยการฝ่ายบริหารโรงพยาบาลสุโขทัย

๕. นางเมตตา ลิ้มปวราลัย	รองนายแพทย์สาธารณสุขจังหวัด (ด้านส่งเสริมพัฒนา)
๖. นายจีระนนท์ คนหาญ	ผู้อำนวยการสถานพินิจและคุ้มครองเด็กและเยาวชนจังหวัดสุโขทัย
๗. นางสาวอัญชลี พลคชา	อุตสาหกรรมจังหวัดสุโขทัย
๘. นางสาวรุจิรา อธิอาภานนท์	นายกเทศมนตรีเมืองสุโขทัยธานี (ผู้แทน)
๖. นางเครือวรรณ ปานทับ	หัวหน้ากลุ่มวิชาการขนส่ง สำนักงานขนส่งจังหวัดสุโขทัย
๙. นายมนู เกตุเอี่ยม	หัวหน้ากลุ่มงานคุ้มครองผู้บริโภค สำนักงานสาธารณสุขจังหวัดสุโขทัย
๑๐. ร.ต.ต.บุญโชติ นกสิทธิ์	สารวัตรตรวจคนเข้าเมือง (ผู้แทน)
๑๑. นางกัลยา จัดการ	แรงงานจังหวัดสุโขทัย (ผู้แทน)
๑๒. นายปัญญา ขาวเขียว	จัดหางานจังหวัดสุโขทัย
๑๓. นายบรรจง แจ่มเกตุ	ประกันสังคมจังหวัดสุโขทัย (ผู้แทน)

เริ่มประชุมเวลา ๑๔.๐๐ น.

**ระเบียบวาระที่ ๑ เรื่องที่ประธานแจ้งให้ที่ประชุมทราบ**

**ประธาน** - เนื่องจากผู้ว่าราชการจังหวัดสุโขทัยติดราชการเร่งด่วน จึงมอบหมายให้ผม นายณัฐพงษ์ สุขวิสิฐ ปลัดจังหวัดสุโขทัย เป็นประธานในการประชุมคณะกรรมการโรคติดต่อจังหวัดสุโขทัย ครั้งที่ ๓๑/๒๕๖๔

**ที่ประชุม** - รับทราบ

**ระเบียบวาระที่ ๒ รับรองรายงานการประชุม**

- เลขานุการเสนอร่างรายงานการประชุมคณะกรรมการโรคติดต่อจังหวัดสุโขทัย ครั้งที่ ๓๐/๒๕๖๔ วันที่ ๓๑ พฤษภาคม ๒๕๖๔ ให้ที่ประชุมพิจารณา

**มติที่ประชุม** - รับรองรายงานการประชุมคณะกรรมการโรคติดต่อจังหวัดสุโขทัย ครั้งที่ ๓๐/๒๕๖๔ วันที่ ๓๑ พฤษภาคม ๒๕๖๔ โดยไม่มีการแก้ไข

**ระเบียบวาระที่ ๓ เรื่องสืบเนื่อง**

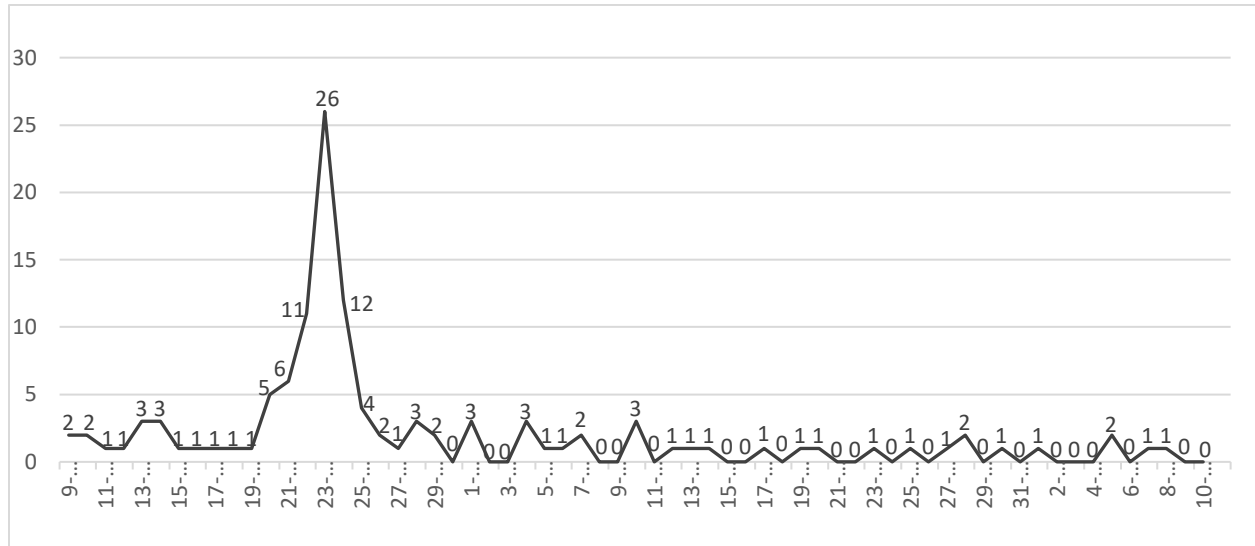
**๓.๑ สถานการณ์โรคติดเชื้อไวรัสโคโรนา 2019**

**เลขานุการ** - ข้อมูล ณ วันที่ ๑๑ มิถุนายน ๒๕๖๔ ทั่วโลกมีผู้ติดเชื้อรวม ๑๗๕,๖๑๖,๕๓๔ ราย เสียชีวิต ๓,๗๘๘,๖๕๐ ราย ประเทศไทยอยู่ในอันดับที่ ๗๙ ของโลก มีผู้ป่วยรายใหม่ ๒,๒๙๐ ราย เป็นผู้ติดเชื้อรายใหม่ ๑,๙๙๖ ราย ผู้ติดเชื้อจากเรือนจำ/ที่ตัก้องขัง ๒๙๔ ราย รวมมีผู้ป่วยยืนยันสะสมทั้งสิ้น ๑๖๐,๙๖๕ ราย

### ๓.๑.๑ สถานการณ์ Covid-19 จังหวัดสุโขทัย

- ข้อมูล ณ วันที่ ๑๑ มิถุนายน ๒๕๖๔ ไม่พบผู้ป่วยยืนยันโควิด-19 รายใหม่ รวมมีผู้ป่วยยืนยันสะสม ตั้งแต่วันที่ ๑ เมษายน ๒๕๖๔ รวม ๑๑๙ ราย รักษาหายแล้ว ๑๐๗ ราย อยู่ระหว่างการรักษา ๗ ราย

### ๓.๑.๒. จำนวนผู้ป่วยโควิด-19 รายวัน จังหวัดสุโขทัย



**เลขานุการ** - สถานการณ์โรคโควิด-19 ในจังหวัดสุโขทัย พบผู้ป่วยน้อยลงช่วง ๑ เดือนที่ผ่านมา พบผู้ป่วยเพียงเล็กน้อย การควบคุมโรคทำได้ดีไม่พบการระบาดภายในจังหวัดสุโขทัย ผู้ป่วยส่วนใหญ่มาจากกรุงเทพมหานคร

### ๓.๑.๓ จำนวนผู้ป่วยแยกตามโรงพยาบาลและอาการ(ข้อมูล ณ วันที่ ๑๑ มิ.ย. ๒๕๖๔)

โรงพยาบาล	จำนวนผู้ป่วยที่รับรักษา	ไม่มีอาการ	เล็กน้อย	ปานกลาง	อาการหนัก
สุโขทัย	๓	๑	๒	-	-
ศรีสังวรสุโขทัย	๓	-	๓	-	-
สวรรคโลก	๑	-	๑	-	-
คีรีมาศ	-	-	-	-	-
ศรีสัชชนาลัย	-	-	-	-	-
บ้านด่านลานหอย	-	-	-	-	-
กงไกรลาศ	-	-	-	-	-
ทุ่งเสลี่ยม	-	-	-	-	-
ศรีนคร	-	-	-	-	-
โรงพยาบาลสนาม	-	-	-	-	-
<b>รวม</b>	<b>๗</b>	<b>๑</b>	<b>-</b>	<b>-</b>	<b>-</b>

### ๓.๑.๔ ผลการดูแลทางจิตใจของผู้ป่วยโควิด-19 จังหวัดสุโขทัย

เลขานุการ - จากสถานการณ์การระบาดของโรคติดเชื้อไวรัสโคโรนา 2019 จังหวัดสุโขทัย พบผู้ป่วยจำนวน ๑๑๘ ราย ทีมช่วยเหลือเยียวยาจิตใจผู้ประสบภาวะวิกฤต ( MCATT) ได้ติดตามดูแลทางจิตใจของผู้ป่วย ๑๑๕ ราย ยุติการติดตาม ๕ ราย เนื่องจากเสียชีวิต

- ข้อมูล ณ วันที่ ๑๑ มิถุนายน ๒๕๖๔ มีการประเมินสุขภาพจิตผู้ป่วยจำนวน ๖ ราย พบเครียดน้อย ทั้ง ๖ ราย อยู่ระหว่างการประเมิน ๓ ราย

### ๓.๑.๕ จำนวนผู้สัมผัสผู้ป่วยยืนยันติดเชื้อโควิด-19 จังหวัดสุโขทัย

อำเภอ	รวมกลุ่มเสี่ยงทั้งหมด			ผู้สัมผัสเสี่ยงสูงกักกันตัว ๑๔ วัน (ราย)			ผู้สัมผัสเสี่ยงต่ำสังเกตอาการ ๑๔ วัน (ราย)		
	รวม	กักตัว/ ติดตาม อาการ	พังกัก ตัว/ ติดตาม อาการ	รวม	กักตัว	พังกัก ตัว	รวม	สังเกต อาการ	พังก สังเกต อาการ
เมืองสุโขทัย	๓๕๗	๑๑	๓๔๖	๓๑๓	๑๑	๓๐๒	๔๔	๐	๔๔
บ้านด่าน ลานหอย	๑๖๓	๐	๑๖๓	๖๐	๐	๖๐	๑๐๓	๐	๑๐๓
คีรีมาศ	๒๖๗	๐	๒๖๗	๑๒๖	๐	๑๒๖	๑๔๑	๐	๑๔๑
กงไกรลาศ	๑๑๙	๑๙	๑๐๐	๙๐	๑๕	๗๕	๒๙	๔	๒๕
ศรีสัชชนาลัย	๑๙๒	๐	๑๙๒	๑๗๓	๐	๑๗๓	๑๙	๐	๑๙
ศรีสำโรง	๓๓๐	๙	๓๒๑	๑๔๖	๑	๑๔๕	๑๘๔	๘	๑๗๖
สวรรคโลก	๑๗๙	๓	๑๗๖	๑๕๐	๓	๑๔๗	๒๙	๐	๒๙
ศรีนคร	๖๘	๑๔	๕๔	๓๐	๕	๒๕	๓๘	๙	๒๙
ทุ่งเสลี่ยม	๓๓๐	๐	๓๓๐	๔๐	๐	๔๐	๒๙๐	๐	๒๙๐
ผลรวม ทั้งหมด	๒,๐๐๕	๕๖	๑,๙๔๙	๑,๑๒๘	๓๕	๑,๐๙๓	๘๗๗	๒๑	๘๕๖

### ๓.๑.๖ กลุ่มตรวจค้นหาเชื้อ Covid-19 ๑ เมษายน - ๑๑ มิถุนายน ๒๕๖๔

อำเภอ	ตรวจหาเชื้อ	ผลลบ	ผลบวก	รอผล	รวม
เมือง	๓,๙๐๗	๓,๘๔๖	๖๑	๐	๓,๙๐๗
บ้านด่านลานหอย	๒๑๑	๒๐๘	๓	๐	๒๑๑
คีรีมาศ	๕๑๔	๕๐๔	๑๐	๐	๕๑๔
กงไกรลาศ	๒๐๔	๒๐๐	๔	๐	๒๐๔
ศรีสขนาลัย	๓๖๒	๓๕๙	๓	๐	๓๖๒
ศรีสำโรง	๑,๗๗๖	๑,๗๖๖	๑๐	๐	๑,๗๗๖
สวรรคโลก	๑,๖๐๒	๑,๕๗๗	๒๕	๐	๑,๖๐๒
ศรีนคร	๑๒๗	๑๒๖	๑	๐	๑๒๗
ทุ่งเสลี่ยม	๒๓๒	๒๓๐	๒	๐	๒๓๒
<b>รวมทั้งหมด</b>	<b>๘,๙๓๕</b>	<b>๘,๘๑๖</b>	<b>๑๑๙</b>	<b>๐</b>	<b>๘,๙๓๕</b>

### ๓.๑.๗ ข้อมูลจำนวนผู้ที่เดินทางกลับจากจังหวัดเสี่ยงลงข้อมูลผ่าน “Save สุโขทัย”

#### เลขานุการ

- ตั้งแต่วันที่ ๑ เมษายน ๒๕๖๔ จนถึงวันที่ ๓๑ พฤษภาคม ๒๕๖๔ มีข้อมูลผู้ที่เดินทางจากจังหวัดควบคุมสูงสุดและเข้มงวด ๔ จังหวัด ได้แก่ กรุงเทพมหานคร นนทบุรี ปทุมธานี สมุทรปราการ เข้ามาในพื้นที่จังหวัดสุโขทัย และลงข้อมูลการเดินทางผ่าน QR Code “Save สุโขทัย” มีจำนวน ดังนี้

อำเภอ	๔ จังหวัดเสี่ยงสูง	ครบ ๑๔ วัน	ยังไม่ครบ ๑๔ วัน
เมืองสุโขทัย	๘๗๘	๘๑๐	๖๘
บ้านด่านลานหอย	๒๒๕	๑๙๓	๓๒
คีรีมาศ	๖๗๔	๖๔๒	๓๒
กงไกรลาศ	๑,๓๕๑	๑,๓๐๔	๔๗
ศรีสขนาลัย	๗๓๓	๕๗๘	๑๕๕
ศรีสำโรง	๓๙๑	๓๕๕	๓๖
สวรรคโลก	๑,๑๖๘	๑,๑๐๕	๖๓
ศรีนคร	๓๒๓	๒๘๕	๓๘
ทุ่งเสลี่ยม	๙๘	๙๓	๕
<b>รวม</b>	<b>๕,๘๔๑</b>	<b>๕,๓๖๕</b>	<b>๔๗๖</b>

๓.๑.๘ การคัดกรอง COVID - 19 และรับวัคซีน เจ้าหน้าที่เรือนจำจังหวัดสุโขทัยและเรือนจำอำเภอสวรรคโลก

เรือนจำ	จำนวนเจ้าหน้าที่เรือนจำทั้งหมด (คน)	ได้รับการตรวจ COVID-19 (คน)	ผลการตรวจ COVID-19	ได้รับวัคซีนป้องกัน COVID-19
เรือนจำจังหวัดสุโขทัย	๖๔	๖๔	negative	๖๔
เรือนจำอำเภอสวรรคโลก	๖๘	๖๘	negative	๖๘
รวม	๑๓๒	๑๓๒	negative	๑๓๒

๓.๑.๙ การคัดกรอง COVID - 19 ผู้ต้องขังเรือนจำจังหวัดสุโขทัยและเรือนจำอำเภอสวรรคโลก

เรือนจำ	จำนวนผู้ต้องขัง		รวม	ได้รับตรวจ COVID-19		รวม	ผลการตรวจ Covid-19
	ชาย	หญิง		ชาย	หญิง		
เรือนจำจังหวัดสุโขทัย	๙๑๕	๑๔๙	๑,๐๖๔	๙๑๕	๑๔๙	๑,๐๖๔	negative
เรือนจำอำเภอสวรรคโลก	๖๕๙	๘๙	๗๔๘	๖๕๙	๘๙	๗๔๘	negative
รวม	๑,๕๗๔	๒๓๘	๑,๘๑๒	๑,๕๗๔	๒๓๘	๑,๘๑๒	negative

มติที่ประชุม - รับทราบ

ระเบียบวาระที่ ๔ เรื่องแจ้งเพื่อทราบ

๔.๑ ประกาศศูนย์บริหารสถานการณ์การแพร่ระบาดของโรคติดเชื้อไวรัสโคโรนา 2019 เรื่อง แนวทางการบริหารจัดการวัคซีนป้องกันโรคโควิด - 19

สำนักงานจังหวัดสุโขทัย - ตามโทรสารในราชการกระทรวงมหาดไทย ด่วนที่สุดที่ มท ๐๒๓๐/ว ๓๒๘๘ ลงวันที่ ๘ มิถุนายน ๒๕๖๔ ด้วยนายกรัฐมนตรีได้ลงนามในประกาศศูนย์บริหารสถานการณ์การแพร่ระบาดของโรคติดเชื้อ ไวรัสโคโรนา 2019 (โควิด - 19) เรื่อง แนวทางการบริหารจัดการวัคซีนป้องกันโรคโควิด - 19 ลงวันที่ ๘ มิถุนายน ๒๕๖๔ โดยมีผลบังคับใช้ตั้งแต่ ๘ มิถุนายน ๒๕๖๔ เป็นต้นไป ซึ่งสรุปสาระสำคัญ ดังนี้

๑. ให้มีการจัดหาวัคซีนป้องกันโรคโควิด - 19 ครอบคลุมร้อยละ ๗๐ ของจำนวนประชากร (ไม่น้อยกว่าห้าสิบล้านคน)

๒. ให้สำนักงานคณะกรรมการอาหารและยา ประสานงาน ส่งเสริม และสนับสนุนผู้ผลิตวัคซีนป้องกันโรคโควิด -19 ในการดำเนินการขึ้นทะเบียนวัคซีนให้เป็นไปอย่างคล่องตัวและมีประสิทธิภาพ

๓. ให้กรมควบคุมโรค องค์การเภสัชกรรม สถาบันวัคซีนแห่งชาติ สภากาชาดไทย ราชวิทยาลัยจุฬาภรณ์ หรือหน่วยงานของรัฐ ที่มีหน้าที่และอำนาจในการให้บริการทางการแพทย์หรือสาธารณสุขแก่ประชาชน ร่วมมือกันในการดำเนินการจัดหา สั่ง หรือนำเข้าวัคซีนป้องกันโรคโควิด-19 อย่างเร่งด่วน

๔. สถานพยาบาลเอกชนและภาคเอกชนอาจจัดหาหรือขอรับการสนับสนุนวัคซีนป้องกันโรคโควิด-19 จากหน่วยงานตามข้อ ๓ ภายใต้กฎหมาย กฎระเบียบหรือหลักเกณฑ์ที่เกี่ยวข้อง

๕. หากองค์กรปกครองส่วนท้องถิ่นจะจัดหาวัคซีนป้องกันโรคโควิด-19 มาให้บริการแก่ประชาชน ในพื้นที่ให้จัดหาจากหน่วยงานตามข้อ ๓ และต้องดำเนินการ

๑) เป็นไปตามกฎหมาย กฎ หรือระเบียบที่เกี่ยวข้อง

๒) เป็นไปตามหลักเกณฑ์หรือแผนการใช้จ่ายงบประมาณขององค์กรปกครองส่วนท้องถิ่น

๓) สอดคล้องกับแนวทางการบริหารจัดการวัคซีนป้องกันโรคโควิด-19 ภายใต้สถานการณ์ฉุกเฉิน ตามที่ศูนย์บริหารสถานการณ์โควิด-19 หรือนายกรัฐมนตรีกำหนด

๔) เป็นไปตามแนวทางหรืออยู่ในการกำกับดูแลของผู้ว่าราชการจังหวัดและคณะกรรมการ โรคติดต่อจังหวัด เพื่อมิให้เกิดความเหลื่อมล้ำในการจัดหาวัคซีนขององค์กรปกครองส่วนท้องถิ่นที่มีศักยภาพ ด้านงบประมาณและรายได้ที่แตกต่างกัน

๕) สนับสนุนและให้ความสำคัญในการอำนวยความสะดวกแก่ประชาชนในพื้นที่ในการเข้ารับบริการฉีดวัคซีนป้องกันโรคโควิด-19 เพื่อประโยชน์ต่อประชาชนส่วนรวมของประเทศ

๖. ให้หน่วยงานทุกภาคส่วนเชื่อมโยงและบูรณาการข้อมูลกับระบบแพลตฟอร์มหมอพร้อมของกระทรวงสาธารณสุข เพื่อความปลอดภัยสูงสุดของประชาชนที่ได้รับวัคซีนป้องกันโรคโควิด-19 และเพื่อให้การบริหารจัดการข้อมูลเป็นไปอย่างมีระบบและมีประสิทธิภาพ

ศูนย์บริหารสถานการณ์การแพร่ระบาดของโรคติดเชื้อไวรัสโคโรนา 2019 (โควิด-19) กระทรวงมหาดไทย ขอให้จังหวัดรับทราบและถือปฏิบัติตามประกาศดังกล่าวโดยเคร่งครัด

**มติที่ประชุม** - รับทราบและถือปฏิบัติ

**อบจ.สุโขทัย** - หากไม่ขัดกับระเบียบทางราชการ องค์การบริหารส่วนจังหวัดสุโขทัย มีความยินดีที่จะสนับสนุนการจัดซื้อวัคซีนให้แก่ประชาชนจังหวัดสุโขทัยทุกคน ขอให้หน่วยงานสาธารณสุขแจ้งข้อมูลหากมีช่องทางที่สามารถจัดหาวัคซีนโควิด-19 ได้

## **๔.๒ ระเบียบคณะกรรมการโรคติดต่อแห่งชาติ เรื่อง หลักเกณฑ์การเปรียบเทียบ ความผิดกรณีฝ่าฝืนหรือไม่ปฏิบัติตามคำสั่งของเจ้าพนักงานควบคุมโรคติดต่อ ฯ**

**ผู้ช่วยเหลือราชการ** - ตามระเบียบคณะกรรมการโรคติดต่อแห่งชาติว่าด้วยหลักเกณฑ์การเปรียบเทียบ ความผิดกรณีฝ่าฝืนหรือไม่ปฏิบัติตามคำสั่งของเจ้าพนักงานควบคุมโรคติดต่อตามมาตรา ๓๔ (๖) แห่งพระราชบัญญัติโรคติดต่อ พ.ศ. ๒๕๕๘ ในสถานการณ์การระบาดของโรคติดเชื้อไวรัสโคโรนา 2019 หรือ โครonavirus 19 พ.ศ. ๒๕๖๔ ประกาศในราชกิจจานุเบกษา ลงวันที่ ๗ มิถุนายน ๒๕๖๔

- ในกรณีที่เจ้าพนักงานควบคุมโรคติดต่อได้ออกคำสั่งห้ามผู้ใดกระทำการซึ่งอาจก่อให้เกิด สภาวะที่ไม่ถูกสุขลักษณะโดยการไม่สวมหน้ากากอนามัยหรือหน้ากากผ้า ซึ่งอาจเป็นเหตุให้โรคโควิด 19 แพร่ออกไป แล้วผู้นั้นฝ่าฝืนหรือไม่ปฏิบัติตาม การกระทำความผิดดังกล่าวอาจเข้าข่ายเป็นความผิดตามมาตรา ๕๑ แห่ง พระราชบัญญัติโรคติดต่อ พ.ศ. ๒๕๕๘ ระวังโทษปรับไม่เกิน ๒๐,๐๐๐ บาท อัตราค่าปรับที่กำหนดให้เปรียบเทียบ ครั้งที่ ๑ ไม่เกิน ๑,๐๐๐ บาท ครั้งที่ ๒ มากกว่า ๑,๐๐๐ บาท แต่ไม่เกิน ๑๐,๐๐๐ บาท ครั้งที่ ๓ เป็นต้นไป มากกว่า ๑๐,๐๐๐ บาท แต่ไม่เกิน ๒๐,๐๐๐ บาท

**มติที่ประชุม** - รับทราบ

## **๔.๓ แผนการลงพื้นที่เพื่อติดตามและประเมินมาตรการป้องกันและควบคุมโรค โควิด 19 ของสถานศึกษาในการเปิดภาคเรียนที่ ๑ ปีการศึกษา ๒๕๖๔ ในพื้นที่จังหวัดสุโขทัย**

**สนง.ขนส่งจังหวัดสุโขทัย** - ตามที่ผู้ว่าราชการจังหวัดสุโขทัยได้มีข้อสั่งจากในการประชุมคณะกรรมการ โรคติดต่อจังหวัดสุโขทัยครั้งที่ ๓๐/๒๕๖๔ เมื่อวันที่ ๓๑ พฤษภาคม ๒๕๖๔ สั่งการให้สำนักงานขนส่งจังหวัด สุโขทัยไปประสานงานกับสถานศึกษา ให้สถานศึกษาทำหน้าที่ในการกำกับดูแลรถรับ-ส่งนักเรียน ที่เข้ามารับ-ส่ง นักเรียนภายในสถานศึกษาของตนเอง สำนักงานขนส่งได้จัดทำหนังสือแจ้งไปยังผู้บริหารศึกษาต่าง ๆ ไม่ว่าจะเป็น คณะกรรมการอาชีวศึกษา สำนักงานเขตพื้นที่การศึกษามัธยมศึกษา สำนักงานเขตพื้นที่การศึกษาประถมศึกษา เขต ๑,๒ และศึกษาธิการจังหวัด เพื่อให้หน่วยงานนั้น ๆ แจ้งแก่หน่วยงานในสังกัดกำกับดูแลรถรับ-ส่งนักเรียน ที่เข้ามารับ-ส่งนักเรียนภายในสถานศึกษาของตนเอง ให้ปฏิบัติตามกฎที่ราชการกำหนด ดังต่อไปนี้

๑. รถที่จะนำมาใช้รับส่งนักเรียนต้องได้รับหนังสืออนุญาตจากนายทะเบียน

๒. ไม่ขับเร็วเกินกฎหมายกำหนด

๓. ปฏิบัติตามกฎหมายกระทรวงกำหนดความปลอดภัยในการรับจ้างบรรทุกคนโดยสาร พ.ศ. ๒๕๕๕ ออกตามความในพระราชบัญญัติรถยนต์ พ.ศ. ๒๕๒๒

๔. ปฏิบัติตามมาตรการควบคุมการแพร่ระบาดของเชื้อไวรัสโคโรนา 2019 (COVID-19) สำหรับรถรับส่งนักเรียน ดังนี้

๔.๑ คัดกรองและตรวจวัดอุณหภูมินักเรียนก่อนใช้บริการทุกคน หากมีอุณหภูมิ ร่างกาย สูงกว่า ๓๗.๕ องศาเซลเซียส ให้ปฏิเสธการรับส่ง

๔.๒ จัดให้มีแอลกอฮอล์เจล หรือน้ำยาฆ่าเชื้อโรคสำหรับผู้โดยสารภายในรถรับส่ง นักเรียน



๔.๓ ให้ทำความสะอาดรถรับส่งนักเรียนก่อนและหลังให้บริการ โดยเปิดหน้าต่างและประตู เพื่อถ่ายเทอากาศภายในรถ และทำความสะอาดในจุดที่มีการสัมผัสบ่อย เช่น ราวจับ ที่เปิดประตู เบาะนั่ง ที่วางแขน เป็นต้น

- สำนักงานขนส่งจังหวัดสุโขทัยได้จัดทำแผนการออกตรวจสอบและให้คำแนะนำรถรับ-ส่งนักเรียน โดยขอความร่วมมือจากกองอำนวยการรักษาความมั่นคงภายในจังหวัดสุโขทัย (ท.) ฝ่ายปกครองจังหวัดสุโขทัย ตำรวจภูธรจังหวัดสุโขทัย ประชาสัมพันธ์จังหวัดสุโขทัย สำนักงานสาธารณสุขจังหวัดสุโขทัย ศึกษาธิการจังหวัดสุโขทัย และสำนักงานเขตพื้นที่การศึกษา บูรณาการร่วมกันในการออกให้คำแนะนำผู้ประกอบการขับรถรับ-ส่งนักเรียน รวมทั้งร้านค้าต่าง ๆ บริเวณหน้าสถานศึกษา โดยแบ่งเป็นเขตรับผิดชอบของสำนักงานขนส่งจังหวัดสุโขทัย และเขตสำนักงานขนส่งจังหวัดสุโขทัย สาขาอำเภอสวรรคโลก ดังนี้

แผนปฏิบัติการตรวจสอบรถรับส่งนักเรียนภายใต้สถานการณ์การแพร่ระบาดของโรคติดเชื้อไวรัสโคโรนา 2019 (COVID-19)

- สำนักงานขนส่งจังหวัดสุโขทัย

วัน เดือน ปี	เวลา	สถานที่ตั้งจุดตรวจ
๑๔ มิถุนายน ๒๕๖๔	๑๕.๐๐ น. เป็นต้นไป	โรงเรียนอนุบาลสุโขทัย, วิทยาลัยอาชีวศึกษาสุโขทัย อ.เมืองสุโขทัย
๑๕ มิถุนายน ๒๕๖๔	๑๕.๐๐ น. เป็นต้นไป	โรงเรียนอุดมดรุณี, โรงเรียนเทศบาลวัดไทยชุมพล อ.เมืองสุโขทัย
๑๖ มิถุนายน ๒๕๖๔	๑๕.๐๐ น. เป็นต้นไป	โรงเรียนบ้านด่านลานหอยวิทยา อ.บ้านด่านลานหอย
๑๗ มิถุนายน ๒๕๖๔	๑๕.๐๐ น. เป็นต้นไป	โรงเรียนศรีสำโรงชนูปถัมภ์, โรงเรียนอนุบาลศรีสำโรง อ.ศรีสำโรง
๑๘ มิถุนายน ๒๕๖๔	๑๕.๐๐ น. เป็นต้นไป	โรงเรียนสุโขทัยวิทยาคม, วิทยาลัยเทคนิคสุโขทัย อ.เมืองสุโขทัย

- สำนักงานขนส่งจังหวัดสุโขทัย สาขาอำเภอสวรรคโลก

วัน เดือน ปี	เวลา	สถานที่ตั้งจุดตรวจ
๑๔ มิถุนายน ๒๕๖๔	๑๕.๐๐ น. เป็นต้นไป	โรงเรียนเทศบาลเมืองสวรรคโลก อ.สวรรคโลก
๑๕ มิถุนายน ๒๕๖๔	๑๕.๐๐ น. เป็นต้นไป	โรงเรียนสวรรคค่อนันต์วิทยา อ.สวรรคโลก
๑๖ มิถุนายน ๒๕๖๔	๑๕.๐๐ น. เป็นต้นไป	โรงเรียนทุ่งเสลี่ยมชนูปถัมภ์ อ.ทุ่งเสลี่ยม
๑๗ มิถุนายน ๒๕๖๔	๑๕.๐๐ น. เป็นต้นไป	โรงเรียนเมืองเชลียง , โรงเรียนอนุบาลศรีสัชชาลัย อ.ศรีสัชชาลัย

**ประธาน** - ดำเนินการครบทั้ง ๙ อำเภอหรือไม่

**สนง.ขนส่งจังหวัดสุโขทัย** - ไม่ครบทุกอำเภอยังขาดที่อำเภอคีรีมาศ กงไกรลาศ เนื่องจากรถรับ-ส่งนักเรียนจะเป็นชุดเดียวกันกับที่เข้ามาในอำเภอเมือง และที่อำเภอศรีนคร จะเป็นรถรับ-ส่งชุดเดียวกับที่มาจากอำเภอสวรรคโลก

**ประธาน** - มอบหมายให้อำเภอที่ไม่ได้อยู่ในแผนการดำเนินงาน ดำเนินการตรวจให้คำแนะนำโรงเรียนรถรับ-ส่งนักเรียนภายในอำเภอของตนเอง พร้อมทั้งกำกับในเรื่องการป้องกันการสัมผัสเด็กไว้ในรถ

**มติที่ประชุม** - รับทราบ

#### ๔.๔ การประเมินมาตรการผ่านระบบ Thai Stop COVID Plus ของสถาน

##### ประกอบกร

**เลขานุการ** - จากสถานการณ์การแพร่ระบาดของโรคโควิด-19 ในช่วงที่ผ่านมา จะพบว่าการระบาดเป็นกลุ่มก้อนส่วนใหญ่จะมาจากโรงงานต่าง ๆ หากเกิดการติดเชื้อในโรงงานจะทำให้ควบคุมการระบาดได้ยาก สำนักงานสาธารณสุขจังหวัดสุโขทัยร่วมกับสำนักงานสวัสดิการและคุ้มครองแรงงานจังหวัดสุโขทัย ได้ลงพื้นที่สถานประกอบการโรงงานขนาดใหญ่ จำนวน ๒ แห่ง คือ บริษัท ก้าวไกล สเปเชียลเปเปอร์ จำกัด อ.สวรรคโลก และบริษัทน้ำตาลทิพย์สุโขทัย อ.ศรีสัชนาลัย ให้คำแนะนำในการป้องกันการแพร่ระบาดของโรคโควิด-19 รวมถึงการใช้โปรแกรม Thai Stop COVID Plus ในการประเมินตนเองของโรงงานและส่งข้อมูลการประเมินให้แก่กรมอนามัย ซึ่งบริษัทน้ำตาลทิพย์สุโขทัยได้ส่งผลการประเมินและได้รับการรับรองผ่านการประเมินแล้ว ส่วนบริษัทก้าวไกล สเปเชียลเปเปอร์ จำกัด ยังไม่ได้ส่งข้อมูล ซึ่งจะเร่งติดตามให้ดำเนินการส่งผลการประเมินภายในสัปดาห์นี้

**อุตสาหกรรมจังหวัดสุโขทัย** - การดำเนินงานของสถานประกอบการโรงงานก่อนที่จะมีการลงนามหนังสือร่วมกันระหว่างกระทรวงอุตสาหกรรม กระทรวงแรงงาน กระทรวงมหาดไทย สำนักงานคณะกรรมการส่งเสริมการลงทุน (บีโอไอ) และกระทรวงสาธารณสุข ก่อนหน้านี้นี้ประมาณ ๒ สัปดาห์ มี cluster การระบาดของโรคโควิด-๑๙ ในโรงงานจำนวนมาก สำนักงานอุตสาหกรรมจังหวัดสุโขทัยได้ทำหนังสือแจ้งไปยังโรงงานทุกแห่งในพื้นที่จังหวัดสุโขทัยทั้ง ๓๐๓ โรงงาน ว่าถ้าหากภายในโรงงานมีพนักงานหรือแรงงานที่ติดเชื้อโควิด-19 ให้แจ้งมายังสำนักงานอุตสาหกรรมจังหวัดสุโขทัย เพื่อจะได้ดำเนินการประสานหน่วยงานที่เกี่ยวข้องต่อไป ต่อมามีการบูรณาการทำงานร่วมกันโดยประชาสัมพันธ์เรื่องการทำให้ Thai Stop COVID Plus ซึ่งได้แจ้งโรงงานทุกแห่งแล้ว โดยดำเนินการ ๓ ประเด็น คือ

๑. เลือกโรงงานที่มีแรงงานตั้งแต่ ๒๐๐ คน ให้เข้าแพลตฟอร์มเพื่อประเมินตนเองในเรื่องมาตรการ Good Factory Practice (GFP) โรงงานที่มีแรงงานมากกว่า ๒๐๐ คน ของจังหวัดสุโขทัยมี ๓ โรงงาน แต่จะอยู่ในสถานที่ตั้งเดียวกัน คือ บริษัทน้ำตาลทิพย์สุโขทัย ที่เหลือจะมีแรงงานไม่ถึง ๑๐๐ คน แต่ในการดำเนินการจะต้องให้ประเมินตนเองทุกแห่ง ซึ่งได้ประสานงานกับสำนักงานสวัสดิการและคุ้มครองแรงงานจังหวัดสุโขทัย ในการออกตรวจร่วมกัน

๒. จัดทำแผนออกตรวจโดยเลือกโรงงานที่มีแรงงานมากที่สุดก่อน ได้นัดหมายกับสำนักงานสวัสดิการและคุ้มครองแรงงานจังหวัดสุโขทัยแล้วว่าจะออกตรวจโรงงานน้ำแข็งก่อน จังหวัดสุโขทัยจะมีโรงงานน้ำแข็งอยู่ทั้งหมด ๑๐ โรงงาน

๓. ผู้บริหารกระทรวงอุตสาหกรรมจะลงพื้นที่ จะไปที่โรงงานน้ำตาลทิพย์สุโขทัย ซึ่งจะมี ๓ ส่วน คือ ผลิตน้ำตาล ไฟฟ้าชีวมวล และผลิตปุ๋ย จะมาลงพื้นที่ในวันจันทร์ เพื่อติดตามว่ามีกระบวนการดำเนินการในระบบต่าง ๆ อย่างไรบ้าง รับฟังข้อเสนอแนะ/ข้อคิดเห็นว่าจะต้องดำเนินการส่วนใดเพิ่มเติม เพื่อไปเสนอในระดับกระทรวงต่อไป

**มติที่ประชุม** - รับทราบ

#### ๔.๕ การให้บริการวัคซีนโควิด-19 จังหวัดสุโขทัย

**เลขานุการ** - แจ้งความคืบหน้าการให้บริการฉีดวัคซีนโควิด-19 จังหวัดสุโขทัย ได้เริ่มให้บริการแก่ประชาชนในกลุ่มอายุ ๖๐ปีขึ้นไป และผู้ป่วย ๗ กลุ่มโรคเรื้อรัง ตั้งแต่วันที่ ๗ มิถุนายน ๒๕๖๔ เป็นไปตามแผนการฉีดวัคซีนที่กำหนด

#### สถานที่ให้บริการฉีดวัคซีน จังหวัดสุโขทัย

อำเภอ	แผน ๑		แผน ๒	
	สถานที่	จำนวนที่ฉีดได้ ต่อวัน (คน)	สถานที่	จำนวนที่ฉีดได้ ต่อวัน (คน)
เมืองสุโขทัย	โรงพยาบาลสุโขทัย	๑,๖๐๐	-	-
ศรีสำโรง	โรงพยาบาลศรีสำโรงสุโขทัย	๑,๕๐๐	-	-
ศรีสัชชนาลัย	โรงพยาบาลศรีสัชชนาลัย	๕๐๐	หอประชุมที่ว่าการอำเภอ ศรีสัชชนาลัย	๕๐๐
สวรรคโลก	โรงเรียนเทศบาลสวรรคโลกประชา สรรค์	๘๐๐	โรงพยาบาลสวรรคโลก	๒๐๐
กงไกรลาศ	โรงพยาบาลกงไกรลาศ	๓๖๐	หอประชุมที่ว่าการอำเภอ กงไกรลาศ	๖๐๐
คีรีมาศ	โรงพยาบาลคีรีมาศ	๕๐๐	-	-
ทุ่งเสลี่ยม	โรงพยาบาลทุ่งเสลี่ยม	๓๖๐	หอประชุมที่ว่าการอำเภอ ทุ่งเสลี่ยม	๕๐๐
บ้านด่านลานหอย	โรงพยาบาลบ้านด่านลานหอย	๒๐๐	หอประชุมที่ว่าการอำเภอ บ้านด่านลานหอย	๕๐๐
ศรีนคร	หอประชุมวัดราษฎร์ธรรม	๓๐๐	-	-
<b>รวม</b>		<b>๖,๑๒๐</b>		<b>๒,๓๐๐</b>

## สรุปผลการฉีดวัคซีนโควิด-19 จังหวัดสุโขทัย

อำเภอ	จำนวนฉีด ก่อน วันที่ ๗ มิ.ย. ๖๔		จำนวนฉีด วันที่ ๑๐ มิ.ย. ๖๔		จำนวนฉีดสะสม ตั้งแต่วันที่ ๗ - ๑๐ มิ.ย. ๖๔
	เข็ม ๑	เข็ม ๒	เป้าหมายการฉีด	จำนวนฉีด	
เมืองสุโขทัย	๓,๙๙๘	๒,๑๒๒	๑,๑๖๘	๔๒๐	๓,๐๔๒
ศรีสขนาลัย	๙๐๖	๔๔๖	๓๕๓	๒๕๓	๑,๐๐๔
สวรรคโลก	๑,๒๗๓	๖๒๓	๒๓๔	๑๕๙	๙๑๑
ศรีสำโรง	๑,๗๗๘	๑,๐๒๖	๔๖๔	๔๓๒	๒,๑๒๐
กงไกรลาศ	๗๒๑	๓๕๐	๒๙	๑	๔๔๓
คีรีมาศ	๕๙๖	๓๕๐	๐	๐	๒๒๔
ทุ่งเสลี่ยม	๘๐๓	๒๓๐	๒๗๓	๔๑๙	๙๙๙
บ้านด่านลานหอย	๕๙๓	๒๘๘	๒	๐	๒๖๒
ศรีนคร	๓๔๒	๑๗๐	๑๑	๔๑	๑๓๓
<b>รวม</b>	<b>๑๑,๐๑๐</b>	<b>๕,๖๐๕</b>	<b>๒,๕๓๔</b>	<b>๑,๗๒๕</b>	<b>๙,๑๓๘</b>

## แผนการจัดสรรวัคซีนในเดือนมิถุนายน จังหวัดสุโขทัย

- ผู้ที่จะรับวัคซีนในลำดับแรกคือ บุคคลที่ด้อยลงทะเบียนการจองผ่านระบบหมอพร้อม (ผู้สูงอายุ ๖๐ ปีขึ้นไปและผู้ป่วย ๗ กลุ่มโรคเรื้อรัง) แต่หากจำนวนวัคซีนที่ได้รับการจัดสรรจากส่วนกลางมีจำนวนมากกว่าจำนวนผู้ลงทะเบียนจองผ่านระบบหมอพร้อม ให้จัดสรรวัคซีนโควิด-19 เพิ่มเติมในกลุ่มเป้าหมายอื่นตามลำดับ คือ ๑) อสม. ที่มีอายุมากกว่า ๖๐ ปีขึ้นไป ๒) อสม. ที่มีอายุ ๑๘-๖๐ ปี ๓) กลุ่มข้าราชการครู และ ๔) ประชาชนที่มีอายุ ๖๐ ปีขึ้นไป

- จากการให้บริการฉีดวัคซีนในช่วงที่ผ่านมา ยังไม่พบผู้ที่มีอาการไม่พึงประสงค์ที่รุนแรงหรือเสียชีวิต และยังไม่ได้รายงานเกี่ยวกับปัญหา/อุปสรรคในการดำเนินงานแต่อย่างใด

## มติที่ประชุม

- รับทราบ

## ระเบียบวาระที่ ๕ เรื่องเสนอให้ที่ประชุมพิจารณา

### ๕.๑ ข้อสั่งการกระทรวงมหาดไทย เรื่อง ให้จังหวัดเร่งตรวจสอบสถานประกอบการ และโดยเฉพาะสถานที่ที่มีความเสี่ยงสูง และประชาสัมพันธ์แพลตฟอร์ม Thai Stop COVID Plus

**สำนักงานจังหวัดสุโขทัย** - ตามโทรสารในราชการกระทรวงมหาดไทย ด่วนที่สุด ที่ มท ๐๒๓๐/ว ๒๓๔๓ ลงวันที่ ๕ มิถุนายน ๒๕๖๔

ศูนย์บริหารสถานการณ์การแพร่ระบาดของโรคติดเชื้อไวรัสโคโรนา 2019 กระทรวงมหาดไทย (ศบค.มท.) ได้รับแจ้งจากกระทรวงสาธารณสุข ขอความร่วมมือแจ้งโรงงานและสถานประกอบการดำเนินการตาม มาตรการ Good Factory Practice (GFP) ดังนี้

๑. แจ้งทุกโรงงานและสถานประกอบการประเมินตนเองด้วยโปรแกรม Thai Stop Covid Plus

๒. ให้ทุกโรงงานได้มีการคัดกรองพนักงานก่อนเข้าสถานประกอบการอย่างเข้มงวด เพื่อป้องกันผู้ที่มีความเสี่ยงสูงแพร่เชื้อในสถานประกอบการด้วยโปรแกรม Thai Save Thai

๓. สนับสนุนให้พนักงานสมัครจัดการสุขภาพผ่านโปรแกรมก้าวท้าใจ เพื่อส่งเสริมสุขภาพให้แข็งแรงมีภูมิต้านทานโรค

ศูนย์บริหารสถานการณ์การแพร่ระบาดของโรคติดเชื้อไวรัสโคโรนา 2019 กระทรวงมหาดไทย (ศบค.มท.) พิจารณาแล้ว เพื่อให้เกิดประสิทธิภาพในการควบคุมและป้องกันโรคติดเชื้อไวรัสโคโรนา 2019 โดยให้กิจการของสถานประกอบการได้ดำเนินการต่อไป โดยไม่ต้องหยุดกิจการและป้องกันการตกงานของพนักงาน ซึ่งจะส่งผลกระทบต่อในวงกว้าง จึงขอให้จังหวัดประสานขอความร่วมมือโรงงานและสถานประกอบการในพื้นที่ พิจารณาดำเนินการตามมาตรการ Good Factory Practice (GFP) ตามที่กระทรวงสาธารณสุขกำหนด

**มติที่ประชุม** - คณะกรรมการโรคติดต่อจังหวัดสุโขทัยมีมติเห็นชอบให้สำนักงานอุตสาหกรรมจังหวัด สำนักงานแรงงานจังหวัดสุโขทัย ดำเนินการประชาสัมพันธ์ขอความร่วมมือโรงงานและสถานประกอบการในพื้นที่ ดำเนินการตามมาตรการ Good Factory Practice (GFP) ตามที่กระทรวงสาธารณสุขกำหนด

**สำนักงานจังหวัดสุโขทัย** - หนังสือสั่งการจากกระทรวงมหาดไทยเกี่ยวกับเรื่องโควิด-19 ผู้ว่าราชการจังหวัดมีข้อสั่งการให้นำเข้าคณะกรรมการโรคติดต่อจังหวัดสุโขทัยทุกเรื่อง หลังจากให้ที่ประชุมได้มอบหมายหน่วยงานที่รับผิดชอบดำเนินการแล้ว ให้มีการรายงานผลการดำเนินงานในการประชุมครั้งถัดไป

**มติที่ประชุม** - รับทราบและถือปฏิบัติ

## ๕.๒ ข้อสั่งการกระทรวงมหาดไทย เรื่อง การบูรณาการการปฏิบัติหน้าที่ของหน่วยงานที่เกี่ยวข้องในการขับเคลื่อนแผนการดำเนินการตามมาตรการป้องกันควบคุมโรคสำหรับสถานประกอบการ (โรงงาน)

**สำนักงานจังหวัดสุโขทัย** - ตามโทรสารในราชการกระทรวงมหาดไทย ด่วนที่สุด ที่ มท ๐๒๓๐/ว ๓๒๔๔ ลงวันที่ ๕ มิถุนายน ๒๕๖๔ ด้วยศูนย์ปฏิบัติการ ศูนย์บริหารสถานการณ์โควิด-19 (ศปก.ศบค.) แจ้งว่าได้จัดประชุมหารือ เมื่อวันที่ ๒ มิถุนายน ๒๕๖๔ เกี่ยวกับสถานการณ์และปัจจัยที่มีผลต่อการแพร่ระบาดของเชื้อโควิด-19 รวมทั้งมาตรการป้องกันและควบคุมการแพร่ระบาดในสถานประกอบการ (โรงงาน) โดยมีมติเห็นชอบกับแผนการดำเนินการตามมาตรการป้องกันควบคุมโรคสำหรับสถานประกอบการ (โรงงาน) ที่กรมอนามัย กระทรวงสาธารณสุข ได้ร่วมกับหน่วยงานที่เกี่ยวข้อง ได้แก่ กระทรวงอุตสาหกรรม กระทรวงแรงงาน กระทรวงมหาดไทย สำนักงานคณะกรรมการส่งเสริมการลงทุน (บีโอไอ) และกระทรวงสาธารณสุขจัดทำขึ้น และศูนย์ปฏิบัติการ ศูนย์บริหารสถานการณ์โควิด-19 ขอความอนุเคราะห์กระทรวงมหาดไทย บูรณาการการปฏิบัติหน้าที่ของส่วนราชการที่เกี่ยวข้องร่วมกันตามแนวทางและกรอบเวลาที่กำหนดไว้ในแผนฯ โดยมีกระทรวงอุตสาหกรรม เป็นเจ้าภาพหลัก

ศูนย์บริหารสถานการณ์การแพร่ระบาดของโรคติดเชื้อไวรัสโคโรนา 2019 กระทรวงมหาดไทย (ศบค.มท.) พิจารณาแล้ว เพื่อให้การบูรณาการการปฏิบัติหน้าที่ของหน่วยงานที่เกี่ยวข้องในการขับเคลื่อนแผนฯ เป็นไปด้วยความเรียบร้อยและมีประสิทธิภาพ จึงให้ผู้ว่าราชการจังหวัดในฐานะประธานคณะกรรมการ โรคติดต่อจังหวัดดำเนินการในส่วนที่เกี่ยวข้องต่อไป

**มติที่ประชุม** - คณะกรรมการโรคติดต่อจังหวัดสุโขทัยมีมติเห็นชอบให้สำนักงานอุตสาหกรรมจังหวัดสุโขทัย เป็นผู้รับผิดชอบหลักในการบูรณาการการปฏิบัติหน้าที่ของส่วนราชการที่เกี่ยวข้องร่วมกันดำเนินการตามมาตรการป้องกันควบคุมโรคสำหรับสถานประกอบการ (โรงงาน)

## ๕.๓ ข้อสั่งการกระทรวงมหาดไทย เรื่อง แจ้งข้อสั่งการศูนย์ปฏิบัติการ ศูนย์บริหารสถานการณ์โควิด-19

**สำนักงานจังหวัดสุโขทัย** - ตามโทรสารในราชการกระทรวงมหาดไทย ด่วนที่สุด ที่ มท ๐๒๓๐/ว ๓๓๐๖ ลงวันที่ ๙ มิถุนายน ๒๕๖๔ ด้วยศูนย์ปฏิบัติการ ศูนย์บริหารสถานการณ์โควิด-19 (ศปก.ศบค.) ได้จัดประชุมเมื่อวันที่ ๓ และ ๔ มิถุนายน ๒๕๖๔ ณ ตึกสันติไมตรี (หลังใน) ทำเนียบรัฐบาล ศูนย์บริหารสถานการณ์การแพร่ระบาดของโรคติดเชื้อไวรัสโคโรนา 2019 กระทรวงมหาดไทย (ศบค.มท.) พิจารณาแล้ว ให้จังหวัดดำเนินการ ดังนี้

๑. เข้มงวดเรื่องการสกัดกั้นการลักลอบเข้าเมืองผิดกฎหมายตามแนวชายแดน รวมถึงตั้งด่านตรวจตราการเคลื่อนย้ายของแรงงานต่างด้าวที่เดินทางข้ามจังหวัด โดยเฉพาะพื้นที่ที่มีการระบาดของโรค

๒. หารือร่วมกับสำนักงานประกันสังคมจังหวัด และหน่วยงานที่เกี่ยวข้อง เพื่อพิจารณาดำเนินการเกี่ยวกับการตรวจหาเชื้อเชิงรุกสำหรับแรงงาน เพื่อไม่ให้เกิดความซ้ำซ้อน ทั้งนี้ ให้พิจารณาผลกระทบที่อาจเกิดขึ้นกับการตรวจเชิงรุก (Active Case Finding - ACF) อาทิ การพบการติดเชื้อจำนวนมากที่ต้องนำผู้ป่วยส่งโรงพยาบาล ทำให้เกิดภาวะขาดแคลนแรงงาน และอาจทำให้เตียงในโรงพยาบาลไม่เพียงพอ ทั้งนี้ หากพบการติดเชื้อเป็นจำนวนมาก อาจสั่งให้โรงงานหยุดประกอบกิจการชั่วคราว ๑ - ๓ วัน เพื่อทำความสะอาด และ Bubble and

Seal โรงงาน โดยจัดให้มีสถานรักษาพยาบาลและสถานที่พักของคณาภายในโรงงาน โดยยังคงให้โรงงานสามารถประกอบกิจการต่อไปได้ และเมื่อพ้นระยะเวลาของการแพร่ระบาด (ประมาณ ๓๐ วัน) ให้ตรวจหา antibody และ antigen ของพนักงานในโรงงาน

๓. หรือสำนักงานอุตสาหกรรมจังหวัด และสำนักงานคณะกรรมการส่งเสริมการลงทุน (บีโอไอ) (ศูนย์เศรษฐกิจการลงทุนภาค) เพื่อพิจารณาความเหมาะสมของการจัดสรรและฉีดวัคซีนให้กับแรงงานในสถานประกอบการหรือโรงงานที่มีความสำคัญต่อความมั่นคงในการป้องกันและควบคุมโรคโควิด - 19 อาทิ โรงงานผลิตอุปกรณ์ทางการแพทย์

๔. พิจารณามอบหมายสำนักงานอุตสาหกรรมจังหวัด และสำนักงานแรงงานจังหวัด ทำความเข้าใจกับผู้ประกอบการโรงงานในพื้นที่เกี่ยวกับการตรวจมาตรฐานสุขาภิบาลโรงงาน เพื่อประโยชน์ในการป้องกันและควบคุมการแพร่ระบาดของโรคในสถานประกอบการโรงงาน

**อุตสาหกรรมจังหวัดสุโขทัย** - ในข้อที่ ๓ เป็นการออกข้อสั่งการให้เกิดความครอบคลุม เนื่องจากบางจังหวัดมีสถานประกอบที่อยู่ในนิคมอุตสาหกรรม สวนอุตสาหกรรม เขตประกอบการอุตสาหกรรม หรือชุมชนอุตสาหกรรม แต่จังหวัดสุโขทัยไม่มีลักษณะเช่นนั้น โรงงานจะกระจายไปตามอำเภอต่าง ๆ ถ้าโรงงานใดมีสถานที่เพียงพอพร้อมรองรับการให้ทีมแพทย์ไปฉีดวัคซีนได้ ทางสำนักงานอุตสาหกรรมจังหวัดสุโขทัยจะดำเนินการติดต่อประสานงานให้ ในเบื้องต้นได้หารือแล้วยินดีที่จะให้เข้าดำเนินการ โรงงานอื่น ๆ ซึ่งอาจจะไม่ใช่ฉีดเฉพาะผู้ประกอบการหรือแรงงานในโรงงานเท่านั้น อาจให้ประชาชนข้างเคียงเข้ามาร่วมฉีดด้วย ถ้าทางพื้นที่แห่งไหนโรงงานมีความพร้อมรองรับได้ ให้ช่วยแจ้งมายังสำนักงานอุตสาหกรรมจังหวัดสุโขทัยยินดีที่จะประสานงานให้

**ผู้ช่วยเลขานุการ** - ส่วนที่เกี่ยวข้องกับหน่วยงานสาธารณสุขมี ๒ ประเด็น คือ การตรวจหาเชื้อเชิงรุก และการฉีดวัคซีนแก่แรงงานกลุ่มประกันสังคม ทราบข้อมูลจากกรมควบคุมโรคว่าสำนักงานประกันสังคมแห่งชาติ ได้รับการจัดสรรวัคซีนจาก ศบค.ส่วนกลางมาส่วนหนึ่ง ประมาณ ๑,๐๐๐,๐๐๐ โดส ซึ่งจะกระจายให้จังหวัดต่าง ๆ ผ่านสำนักงานประกันสังคม

**สำนักงานประกันสังคม** - วัคซีนโควิด-19 จำนวน ๑,๐๐๐,๐๐๐ โดส ได้รับจัดสรรเฉพาะเขตกรุงเทพมหานคร เปิดให้บริการแก่ผู้ประกันตนที่ลงทะเบียนขอรับวัคซีนจากระบบ e-service ของประกันสังคม การจัดสรรรอบที่ ๒ จะจัดสรรให้แก่จังหวัดเศรษฐกิจ ในส่วนจังหวัดสุโขทัยคาดว่าจะได้รับในรอบที่ ๓ ถ้าหากได้รับการจัดสรรจะประสานกับสำนักงานสาธารณสุขจังหวัดต่อไป

**ผู้ช่วยเลขานุการ** - การตรวจหาเชื้อโควิด-19 เชิงรุกจะหารือกับสำนักงานประกันสังคมว่าต้องการที่จะดำเนินการในกลุ่มใดบ้าง

**สนง.ขนส่งจังหวัดสุโขทัย** - ขนส่งจังหวัดสุโขทัยมีผู้ให้บริการด่านหน้ามีความต้องการที่จะได้รับวัคซีนโควิด-19 ทางสำนักงานขนส่งจังหวัดสุโขทัย จะขอประสานกับสำนักงานสาธารณสุขจังหวัดสุโขทัยอีกครั้งว่าผู้ให้บริการขับรถขนส่งสาธารณะมีความต้องการรับวัคซีนโควิด-19 จำนวนกี่คน

**มติที่ประชุม** - คณะกรรมการโรคติดต่อจังหวัดสุโขทัยมีมติเห็นชอบให้หน่วยงานที่เกี่ยวข้องดำเนินการตามข้อสั่งการตามโทรสารในราชการกระทรวงมหาดไทย ด่วนที่สุด ที่ มท ๐๒๓๐/ว ๓๓๐๖ ลงวันที่ ๙ มิถุนายน ๒๕๖๔ ดังนี้

๑. มอบหมายให้ กอ.รมน. ฝ่ายปกครอง เจ้าหน้าที่ตำรวจ เข้มงวดเรื่องการสกัดกั้นการลักลอบเข้าเมืองผิดกฎหมายตามแนวชายแดน รวมถึงตั้งด่านตรวจตราการเคลื่อนย้ายของแรงงานต่างด้าวที่เดินทางข้ามจังหวัด โดยเฉพาะพื้นที่ที่มีการระบาดของโรค

๒. มอบหมายให้สำนักงานสาธารณสุขจังหวัดสุโขทัย หรือร่วมกับสำนักงานประกันสังคมจังหวัดสุโขทัย เกี่ยวกับการตรวจหาเชื้อโควิด-19 เชิงรุกสำหรับแรงงานในพื้นที่จังหวัดสุโขทัย

๓. มอบหมายให้สำนักงานอุตสาหกรรมจังหวัดสุโขทัย พิจารณาความเหมาะสมของการจัดสรรและฉีดวัคซีนให้กับแรงงาน ในสถานประกอบการหรือโรงงานที่มีความสำคัญต่อความมั่นคงในการป้องกันและควบคุมโรคโควิด - 19

๔. มอบหมายให้สำนักงานอุตสาหกรรมจังหวัดสุโขทัยและสำนักงานแรงงานจังหวัดสุโขทัย ทำความเข้าใจกับผู้ประกอบการโรงงานในพื้นที่เกี่ยวกับการตรวจมาตรฐานสุขาภิบาลโรงงาน เพื่อประโยชน์ในการป้องกันและควบคุมการแพร่ระบาดของโรคในสถานประกอบการโรงงาน

#### **๕.๔ สถานพินิจและคุ้มครองเด็กและเยาวชนจังหวัดสุโขทัย ขอความอนุเคราะห์ให้มีการตรวจคัดกรองโควิด-19 ในเจ้าหน้าที่และเด็กและเยาวชนที่ถูกควบคุมตัว**

ผอ.สถานพินิจฯ จ.สุโขทัย - ด้วยปัจจุบันสถานการณ์การแพร่ระบาดของโรคติดเชื้อไวรัสโคโรนา 2019 (COVID-19) มีการแพร่ระบาดอย่างต่อเนื่องและทวีความรุนแรง ประกอบกับพบผู้ติดเชื้อยืนยันในประเทศจำนวนมาก อีกทั้งจากการตรวจคัดกรองเชิงรุกหน่วยงานในสังกัดกระทรวงยุติธรรม พบการแพร่ระบาดของโรคติดเชื้อไวรัสโคโรนา 2019 (COVID-19) ในสถานที่ควบคุมของกรมพินิจและคุ้มครองเด็กและเยาวชน ๒ แห่ง คือ ศูนย์ฝึกและอบรมเด็กและเยาวชน เขต ๔ จังหวัดยะลาและสถานพินิจและคุ้มครองเด็กและเยาวชนจังหวัดนราธิวาส โดยพบ เจ้าหน้าที่เด็กและเยาวชนติดเชื้อรวมทั้งสิ้น ๘๗ ราย (เจ้าหน้าที่ ๕ ราย เด็กและเยาวชน ๘๒ ราย ข้อมูล ณ วันที่ ๗ มิถุนายน ๒๕๖๔)

สถานพินิจและคุ้มครองเด็กและเยาวชนจังหวัดสุโขทัยเป็นหน่วยงานในกรมพินิจและคุ้มครองเด็กและเยาวชน กระทรวงยุติธรรม มีจำนวนเด็กและเยาวชนที่ถูกจับกุม จำนวน ๑๑๗ ราย มีภารกิจที่มีความเสี่ยงต่อการสัมผัสผู้ติดเชื้อ เสี่ยงต่อการรับเด็กหรือเยาวชนที่มาจากพื้นที่เสี่ยงโดยไม่ทราบว่าเป็นเด็กและเยาวชนรายนั้น ๆ ที่ถูกจับกุม และจะถูกส่งเข้ามาควบคุมตัวเมื่อใดและอยู่ในภาวะเสี่ยงมากน้อยเพียงใด เสี่ยงต่อการให้บริการประชาชนผู้มาติดต่อราชการจำนวนมาก นอกจากนี้ สถานพินิจและคุ้มครองเด็กและเยาวชนจังหวัดสุโขทัยได้นำเด็กและเยาวชนที่เข้าสู่กระบวนการยุติธรรมในจังหวัดสุโขทัยไปฝากควบคุมที่สถานพินิจและคุ้มครองเด็กและเยาวชน จังหวัดพิษณุโลกเพื่อรอการพิจารณา/คำสั่งจากศาล และนำเด็กหรือเยาวชนมีศาลมีคำสั่งหรือคำพิพากษาแล้ว ไปฝึกและอบรมที่ศูนย์ฝึกและอบรมเด็กและเยาวชน เขต ๕ จังหวัดนครสวรรค์ ซึ่งในหน่วยงานทั้ง ๒ แห่งมี ปริมาณเด็กและเยาวชนควบคุมตัวจำนวนมาก จึงมีโอกาสและเสี่ยงสูงที่จะเกิดการแพร่ระบาดของเชื้อโรค หากเกิดก็จะมี การแพร่ระบาดอย่างรวดเร็วมากยิ่งขึ้นและจะแก้ไขปัญหาก็ได้ยากยิ่ง



เพื่อเป็นการป้องกันการแพร่ระบาดของโรคติดเชื้อไวรัสโคโรนา 2019 (โควิด-19) ภายในสถานควบคุมและเพื่อป้องกันการแพร่ระบาดจากสถานที่ควบคุมออกไปสู่สังคมภายนอก สถานพินิจและคุ้มครองเด็กและเยาวชนจังหวัดสุโขทัย จึงขอรับการสนับสนุนการตรวจหาเชื้อไวรัสโคโรนา 2019 โดยวิธีการ Swab Test ดังนี้

๑. ตรวจหาเชื้อไวรัสโคโรนา 2019 ให้กับเจ้าหน้าที่ซึ่งปฏิบัติงานในสถานพินิจฯ จังหวัดสุโขทัย รวมจำนวน ๒๓ ราย

๒. ตรวจหาเชื้อไวรัสโคโรนา 2019 ในกลุ่มเด็กและเยาวชนที่มีการรับตัวใหม่ทุกรายและเด็ก และเยาวชนก่อนปล่อยตัวทุกราย พร้อมทั้งสุ่มตรวจเด็กและเยาวชนในสถานควบคุม

**มติที่ประชุม** คณะกรรมการโรคติดต่อจังหวัดสุโขทัยมีมติเห็นชอบให้โรงพยาบาลสุโขทัยและโรงพยาบาลศรีสวรรค์สุโขทัย สนับสนุนสถานพินิจและคุ้มครองเด็กและเยาวชนจังหวัดสุโขทัยในการตรวจหาเชื้อไวรัสโคโรนา 2019 ดังนี้

๑. ตรวจหาเชื้อไวรัสโคโรนา 2019 ให้กับเจ้าหน้าที่ซึ่งปฏิบัติงานในสถานพินิจและคุ้มครองเด็กและเยาวชนจังหวัดสุโขทัย จำนวน ๓๐ เปอร์เซนต์ของจำนวนเจ้าหน้าที่ทั้งหมด

๒. ตรวจหาเชื้อไวรัสโคโรนา 2019 ในกลุ่มเด็กและเยาวชนที่มีการรับตัวใหม่ทุกรายและเด็กและเยาวชนก่อนปล่อยตัวทุกราย

#### **๕.๕ ผู้ประกอบการร้านส্নิกเกอร์และสถานประกอบการคล้ายสถานบริการ ขอให้พิจารณาทบทวนคำสั่งตามประกาศจังหวัดสุโขทัย ฉบับที่ ๓๗**

**ผู้ช่วยเลขานุการ** - ผู้ประกอบการร้านส্নิกเกอร์และสถานประกอบการคล้ายสถานบริการ รวม ๙ ราย ขอทบทวนประกาศจังหวัดสุโขทัย ฉบับที่ ๓๗ ลงวันที่ ๓๑ พฤษภาคม ๒๕๖๔ เนื่องจากผู้ประกอบการ รวมถึงพนักงานที่ทำงานในสถานประกอบการที่ถูกปิดได้รับผลกระทบ จึงขอทบทวนให้มีการผ่อนปรนให้สามารถเปิดดำเนินการได้

- ฝ่ายเลขานุการได้มีการประชุมหารือในประเด็นดังกล่าว ขอเสนอว่าขณะนี้สถานการณ์ประเทศไทย ยังคงมีการระบาดจำนวนมาก ประกอบกับจังหวัดสุโขทัยยังคงมีผู้ติดเชื้อเดินทางเข้ามาถือว่ายังคงไม่ปลอดภัย ประกอบกับคำสั่งของ ศบค.ส่วนกลาง ยังคงให้งดเปิดสถานบริการ และในช่วงสัปดาห์หน้าเป็นต้นไปจะมีการเปิดโรงเรียน หากมีการผ่อนปรนให้เปิดสถานที่เหล่านี้จะเป็นการเพิ่มความเสี่ยงต่อการแพร่ระบาดของโรคโควิด-19 ในพื้นที่จังหวัดสุโขทัย จึงเห็นควรไม่อนุญาต ให้รอดิตตามสถานการณ์ไปก่อนอีก ๒ สัปดาห์

**สำนักงานจังหวัดสุโขทัย** - สถานบริการคล้ายสถานบริการ ศบค.ส่วนกลางยังคงห้ามไม่ให้มีการเปิดดำเนินการทุกจังหวัดจะต้องปฏิบัติตาม ไม่สามารถเปลี่ยนแปลงได้ หากจังหวัดเปลี่ยนแปลงถือว่าการปฏิบัติอ่อนกว่ามาตรการของส่วนกลาง จังหวัดจะต้องนำรายงานไปยังกระทรวง กระทรวงก็จะรายงานต่อไปยังศบค.ส่วนกลาง ซึ่งคาดว่าจะไม่ได้รับการอนุญาต ส่วนส่นุกเกอร์ไม่ได้มีการห้าม อยู่ในดุลยพินิจของสาธารณสุขว่ามีความเสี่ยงสูงหรือไม่

**กอ.รมน.** - ในร้านที่มีลักษณะเปิดโล่งน่าจะสามารถเปิดได้ แต่จากการออกตรวจพบว่าร้านที่มีลักษณะเป็นห้องแอร์บางร้านยังไม่มีปฏิบัติตามมาตรการป้องกันโรคโควิด-19 ยังคงมีความแออัด

**ตำรวจภูธรจังหวัดสุโขทัย** - ร้านสติกเกอร์มีความเห็นว่ายังไม่ให้ดำเนินการตามที่ฝ่ายเลขาเสนอ ถ้าหากมีการผ่อนปรนกิจกรรมอื่น ๆ ที่มีการปิดอาจจะมาขอผ่อนปรนเพิ่มได้ อาจจะก่อให้เกิดปัญหาในการควบคุมได้

**มติที่ประชุม** - คณะกรรมการโรคติดต่อจังหวัดสุโขทัยมีมติเห็นชอบให้ร้านสติกเกอร์และสถานประกอบการคล้ายสถานบริการ ยังคงปิดเป็นการชั่วคราวจนถึงวันที่ ๓๐ มิถุนายน ๒๕๖๔ ตามประกาศสุโขทัยฉบับที่ ๓๗ ลงวันที่ ๓๑ พฤษภาคม ๒๕๖๔ เนื่องจากพิจารณาจากสถานการณ์การแพร่ระบาดของโรคในปัจจุบันยังคงเป็นสถานที่ที่มีความเสี่ยงต่อการแพร่ระบาดของโรคติดเชื้อไวรัสโคโรนา 2019

### ๕.๖ การขออนุญาตจัดกิจกรรม

**ผู้ช่วยเหลืองานการ** - การขออนุญาตจัดกิจกรรมที่มีผู้เข้าร่วมมากกว่า ๕๐ คน ในครั้งนี้มีจำนวน ๑๓ กิจกรรม หน่วยงานราชการ ๒ กิจกรรมละของประชาชน ๑๑ กิจกรรม โดยมีรายละเอียดดังนี้

ลำดับ	ชื่อกิจกรรม	จำนวนคน	ผู้ขอ
<b>ส่วนราชการขออนุญาตจัดกิจกรรม</b>			
๑	สถานีตำรวจภูธรศรีสัชชาลัย ขอชี้แจงจำนวนผู้เข้าร่วมพิธีเปิดโครงการ"ชุมชนยั่งยืนแก้ไขยาเสพติดแบบครบวงจรตามยุทธศาสตร์ชาติ" ณ วัดดอยรัตนมณี บ้านทุ่งพล้อ หมู่ ๖ ตำบลป่าจั่ว อำเภอศรีสัชชาลัย จังหวัดสุโขทัย ในวันที่ ๑๒ มิถุนายน ๒๕๖๔ เข้า ๕๐ คน และบาย ๕๐ คน	๑๐๐ คน	พตอ.อนุวัฒน์ รักษ์เจริญ
๒	องค์การบริหารตำบลบ้านใหม่สุขเกษม อำเภอกงไกรลาศ จังหวัดสุโขทัย ขออนุญาตดำเนินกิจกรรมแบ่งปันความสุขสู่โควิด ๑๙ณ บริเวณองค์การบริหารตำบลบ้านใหม่สุขเกษม อำเภอกงไกรลาศ จังหวัดสุโขทัย ในวันที่ ๑๔ มิถุนายน ๒๕๖๔ เวลา ๐๘.๓๐ น.	๕๐ คน	นายธนกฤต กุหลาบ
<b>ขออนุญาตจัดกิจกรรม งานแต่งงาน</b>			
๓	ขออนุญาตจัดงานแต่งงานที่บ้านเลขที่ ๑๗๐ หมู่ ๔ ตำบลบ้านกล้วย อำเภอเมือง จังหวัดสุโขทัย วันที่ ๑๘ มิถุนายน ๒๕๖๔	๙๐	นายสุวรรณ เพชรพูล
๔	ขออนุญาตจัดงานแต่งงานที่บ้านเลขที่ ๒๐ หมู่ ๓ ตำบลบ้านกล้วย อำเภอเมือง จังหวัดสุโขทัย วันที่ ๒๐ มิถุนายน ๒๕๖๔	๙๐	นางสว่าง อุดมจันทร์
๕	ขออนุญาตจัดงานแต่งงานที่บ้านเลขที่ ๑๘๐ หมู่ ๑๑ ตำบลไกรใน อำเภอเมือง จังหวัดสุโขทัย วันที่ ๑๙ มิถุนายน ๒๕๖๔	๙๐	นายวิเชียร สงสัย
๖	ขออนุญาตจัดงานแต่งงานที่บ้านเลขที่ ๔๑/๑ หมู่ ๔ ตำบลธานี อำเภอเมือง จังหวัดสุโขทัย วันที่ ๑๑ มิถุนายน ๒๕๖๔	๖๐	นางสาววรรณนา เกตุทอง
<b>ขออนุญาตจัดกิจกรรม งานศพ</b>			
๗	ขออนุญาตจัดทำบุญ ๑๐๐ วัน ที่บ้านเลขที่ ๑๐๑ หมู่ ๗ ตำบลบ้านป้อม อำเภอศรีมาต จังหวัดสุโขทัย	๗๐ คน	นางสาวธนพร เอี่ยมทอง

ลำดับ	ชื่อกิจกรรม	จำนวนคน	ผู้ขอ
๘	ขออนุญาตจัดทำบุญ ๑๐๐ วัน ที่บ้านเลขที่ ๑๓/๑ หมู่ ๓ ตำบลศรีคีรี อำเภอสรีมัท จังหวัดสุโขทัย	๙๐ คน	นายไพโรจน์ น้อยคำ
๙	ขออนุญาตจัดงานศพ บ้านเลขที่ ๓๙๘ หมู่ ๘ ตำบลบ้านกล้วย อำเภอมือง จังหวัดสุโขทัย วันที่ ๑๐ -๑๖ มิถุนายน ๒๕๖๔	๙๐ คน	นายเฉลิม บ้านกล้วย
๑๐	ขออนุญาตจัดทำบุญ ๑๐๐ วัน ที่บ้านเลขที่ ๑๔๐/๑ หมู่ ๔ ตำบลบ้านกล้วย อำเภอมือง จังหวัดสุโขทัย	๘๐ - ๙๐	นายนิรันดร์ เชื้อผู้ดี
<b>ขออนุญาตจัดกิจกรรม</b>			
๑๑	บริษัทชัยฤทธิ์สีซึ่ง ๕๘ จำกัด ขออนุญาตจัดกิจกรรมประมุขรถ ที่บ้านเลขที่ ๑๑๙ หมู่ ๔ ตำบลบ้านหลุม อำเภอมือง จังหวัดสุโขทัย ในวันที่ ๑๔ มิถุนายน ๒๕๖๔	๙๐ คน	นางพิมพ์ใจ จีวงค์ไพบุลย์
๑๒	ผู้ใหญ่บ้าน ๑๔ หมู่ ๙ ต.ไกรโน อ.กงไกรลาศ จังหวัดสุโขทัย ขออนุญาตจัดกิจกรรมประกวดหมู่บ้านเศรษฐกิจพอเพียง ม.๙ ตำบลไกรโน อ.กงไกรลาศ จังหวัดสุโขทัย ในวันที่ ๒๓ มิถุนายน ๒๕๖๔	๕๐ คน	นายโกเมศ มุกเพชร
<b>ขออนุญาตจัดกิจกรรม งานอุปสมบท</b>			
๑๓	ขออนุญาตจัดงานอุปสมบท ที่บ้านเลขที่ ๖๗/๒๑ หมู่ ๒ ตำบลตาลเดี่ยว อำเภอมือง จังหวัดสุโขทัย วันที่ ๑๓ มิถุนายน ๒๕๖๔	๕๐ คน	นายสมัย เครือไม้

- จากการประเมินความเสี่ยงตามเกณฑ์การจัดกิจกรรม พบว่ามีความเสี่ยงต่ำ ทั้ง ๑๓ กิจกรรม เนื่องจากไม่มีการเลี้ยงสังสรรค์ ไม่มีการดื่มแอลกอฮอล์ หรือกิจกรรมที่มีความเสี่ยงต่อการแพร่ระบาดของโรคโควิด-19 จึงเห็นควรให้สามารถจัดกิจกรรมได้

**มติที่ประชุม** - คณะกรรมการโรคติดต่อจังหวัดสุโขทัยมีมติเห็นชอบให้ผู้ขออนุญาตจัดกิจกรรมที่มีผู้เข้าร่วมมากกว่า ๕๐ คน ทั้ง ๑๓ กิจกรรม สามารถจัดกิจกรรมได้ เนื่องจากรูปแบบการจัดกิจกรรมไม่มีงานเลี้ยง/งานสังสรรค์ ไม่มีการดื่มเครื่องดื่มแอลกอฮอล์ หรือรูปแบบกิจกรรมที่มีความเสี่ยงต่อการแพร่ระบาดของโรคโควิด-19 ทั้งนี้ทุกกิจกรรมจะต้องมีการปฏิบัติตามมาตรการป้องกันโรคโควิด-19 ที่ราชการกำหนดอย่างเคร่งครัด

- มอบหมายให้อำเภอทุกแห่งจัดเจ้าหน้าที่ติดตามประเมินผล ไปตรวจติดตามการจัดกิจกรรมให้มีการปฏิบัติเป็นไปตามมาตรการที่ราชการกำหนด

## ระเบียบวาระที่ ๖ เรื่องอื่น ๆ

### ๖.๑ การประชุมคณะกรรมการโรคติดต่อจังหวัดสุโขทัย ครั้งที่ ๓๒

**เลขานุการ** - เสนอกำหนดการจัดประชุมคณะกรรมการโรคติดต่อจังหวัดสุโขทัย ครั้งที่ ๓๒ ในวันพุธที่ ๓๐ มิถุนายน ๒๕๖๔ ณ ห้องประชุมศรีนคร ชั้น ๓ ศาลากลางจังหวัดสุโขทัย

**มติที่ประชุม** - คณะกรรมการโรคติดต่อจังหวัดสุโขทัยมีมติเห็นชอบให้มีการจัดประชุมคณะกรรมการโรคติดต่อจังหวัดสุโขทัย ครั้งที่ ๓๒ ในวันพุธที่ ๓๐ มิถุนายน ๒๕๖๔ ณ ห้องประชุมศรีนคร ชั้น ๓ ศาลากลางจังหวัดสุโขทัย ทั้งนี้หากมีเรื่องเร่งด่วนจำเป็นสามารถเลื่อนวันเวลาในการจัดประชุมได้

### ๖.๒ ดำรวจภูธรจังหวัดสุโขทัยหารือการส่งข้อมูลผลการตรวจโควิด-19

**ตำรวจภูธรจังหวัดสุโขทัย** - จากการประชุมคณะกรรมการโรคติดต่อจังหวัดสุโขทัย ครั้งที่ ๒๙/๒๕๖๔ วันที่ ๑๙ พฤษภาคม ๒๕๖๔ มีมติให้เจ้าหน้าที่ตำรวจ กรณีจับตัวผู้ต้องหา ก่อนนำส่งเรือนจำให้ส่งตรวจหาเชื้อโควิด-19 ขอนำเรียนปัญหาการควบคุมผู้ต้องหา การควบคุมผู้ต้องหาจะสามารถควบคุมผู้ต้องหาได้ตามประมวลกฎหมายวิธีพิจารณาความอาญาได้ ๔๘ ชั่วโมง ในระหว่าง ๔๘ ชั่วโมง ผู้ต้องหาจะเข้าสู่กระบวนการสอบสวนต่าง ๆ กรณีที่ต้องไปตรวจโควิด-19 ผลการตรวจอาจจะออกได้ไม่ทันก่อนส่งตัวผู้ต้องหาเข้าเรือนจำ เช่น ถ้าจับกุมวันศุกร์ตามกฎหมายควบคุมได้ ๔๘ ชั่วโมงจริง แต่เนื่องจากศาลเปิดทำการวันเสาร์ครึ่งวัน จึงต้องรีบพาตัวไปที่ศาล ทำให้ช่วงเวลาในการดำเนินการต่าง ๆ น้อยลง

- ขอเสนอที่ประชุมพิจารณา เมื่อผู้ต้องหาที่ตำรวจจับกุมมาแล้ว ทางตำรวจสามารถนำตัวผู้ต้องหาไปตรวจได้ แต่ผลการตรวจขอให้เรือนจำเป็นผู้ประสานผลการตรวจจากทางสาธารณสุขได้หรือไม่ และขอให้สำนักงานสาธารณสุขจังหวัดประสานกับโรงพยาบาลทุกแห่ง ในเรื่องมติการนำตัวผู้ต้องหาไปตรวจโควิด-19 ที่โรงพยาบาล เพื่อไม่ให้เกิดปัญหาในเรื่องเงื่อนเวลาการควบคุมตัวของพนักงานสอบสวน

**ผู้ช่วยเลขานุการ** - ผลการตรวจถ้าผู้ต้องหายังอยู่ที่สถานีตำรวจ ตำรวจสามารถประสานขอผลตรวจมาที่โรงพยาบาลได้ แต่ถ้าหากถูกส่งตัวไปที่เรือนจำแล้ว เรือนจำจะมีมาตรการกักตัว ๒๑ วัน ก่อนส่งตัวเข้าสู่แดนรวม ในช่วงระหว่างการกักตัว เรือนจำสามารถทำหนังสือขอผลการตรวจจากโรงพยาบาลต้นทางที่ไปตรวจโควิด-19 ได้

**รพ.สรรคโลก** - มาตรการของเรือนจำปัจจุบัน เมื่อมีผู้ต้องขังรายใหม่จะนำตัวไปกักตัวที่เรือนจำโครงสร้างเบาสรรคโลก ๒๑ วัน เมื่อครบกำหนดและผลตรวจไม่พบโควิด-19 จึงจะส่งตัวเข้าสู่เรือนจำ ซึ่งมาตรการจะเหมือนกันทั้ง ๒ เรือนจำ

**มติที่ประชุม** - คณะกรรมการโรคติดต่อจังหวัดสุโขทัยมีมติเห็นชอบ กรณีที่เจ้าหน้าที่ตำรวจนำผู้ต้องหาไปตรวจหาเชื้อโควิด-19 ที่โรงพยาบาล ให้เรือนจำเป็นผู้ติดตามผลการตรวจโควิด-19 ของผู้ต้องขังจากโรงพยาบาล โดยให้ตำรวจแจ้งข้อมูลโรงพยาบาลที่นำผู้ต้องขังไปตรวจให้แก่ทางเรือนจำ เพื่อให้ทราบว่าจะต้องติดตามผลการตรวจจากโรงพยาบาลใด

### ๖.๓ ขออนุญาตจัดงานวันต่อต้านยาเสพติดโลก

**ที่ทำการปกครอง อ.เมือง** - ขออนุญาตจัดงานวันต่อต้านยาเสพติดโลก ในวันที่ ๒๔ มิถุนายน ๒๕๖๔ ณ โดมโรงเรียนวัดไทยชุมพล โดยมีผู้เข้าร่วมกิจกรรมประมาณ ๔๐๐ คน เป็นผู้นำชุมชน หัวหน้าส่วนราชการ อสม . กิจกรรมมีการกล่าววาทะอุปสรรค กล่าวเกียรติคุณ มอบเจลแอลกอฮอล์ กิจกรรม kick off กิจกรรมทั้งหมดจะใช้เวลาไม่เกิน ๑ ชั่วโมง

**ผู้ช่วยเหลืองาน** - เนื่องจากมีผู้เข้าร่วมกิจกรรมจำนวนมาก ถ้าหากมีความต้องการที่จะจัดกิจกรรมจะต้องมีการปรับรูปแบบการจัดกิจกรรม เช่น จัดประชุมในห้องประชุมไม่เกิน ๕๐ คน ส่วนอื่น ๆ ใช้วิธีจัดกิจกรรมอยู่ที่จุดต่าง ๆ ของอำเภอ จัดพร้อมกันผ่านทางระบบ Video Conference

**มติที่ประชุม** - คณะกรรมการโรคติดต่อจังหวัดสุโขทัยมีมติให้งดการจัดงานวันต่อต้านยาเสพติดโลก เนื่องจากมีลักษณะกิจกรรมรวมกลุ่มคนจำนวนมาก มีความเสี่ยงต่อการแพร่ระบาดของโรคโควิด-19

**ประธาน** - ข้อสั่งการต่าง ๆ ขอให้หน่วยงานที่ได้รับมอบหมายดำเนินการในส่วนที่เกี่ยวข้องในพื้นที่ และรายงานความก้าวหน้าในการประชุมครั้งถัดไป

- กล่าวปิดประชุม

**ปิดประชุม เวลา ๑๕.๕๐ น.**

(ลงชื่อ) กฤษณะ อินทร์ด้วง  
(นายกฤษณะ อินทร์ด้วง)  
นักวิชาการสาธารณสุขปฏิบัติการ  
ผู้บันทึกรายงานการประชุม

(ลงชื่อ) พรพรรณ ชาติชนะ  
(นางพรพรรณ ชาติชนะ)  
นักวิชาการสาธารณสุขชำนาญการพิเศษ  
หัวหน้ากลุ่มงานควบคุมโรคติดต่อ  
ผู้ตรวจรายงานการประชุม