

รายงานผลการดำเนินงานการบริหารและพัฒนาทรัพยากรบุคคลจังหวัดสุโขทัย
ประจำปีงบประมาณ พ.ศ.๒๕๖๒

.....

● **วิสัยทัศน์**

“เมืองมรดกโลกเลิศล้ำ เมืองเศรษฐกิจสร้างสรรค์และนวัตกรรม เมืองแห่งอารยธรรมและความสุขอย่างยั่งยืน”

● **ค่านิยมหลักจังหวัดสุโขทัย**

“มุ่งเน้นผลงาน บริการด้วยใจ โปร่งใสให้ตรวจสอบ และตอบสนองยุทธศาสตร์จังหวัด”

การมุ่งผลสัมฤทธิ์และคุณภาพของงาน

มีจิตบริการ

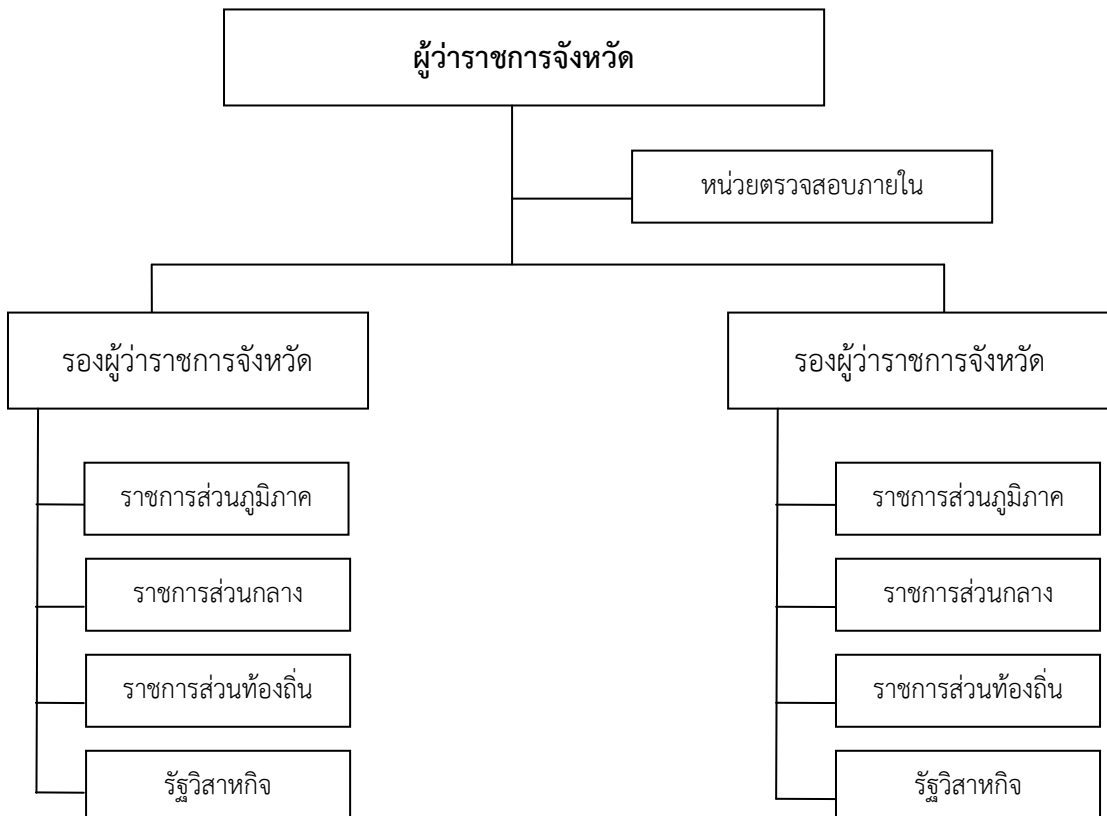
ยึดมั่นในคุณธรรม

การทำงานเป็นทีม

● **โครงสร้างองค์การ**

จังหวัดสุโขทัย ได้แบ่งภารกิจการบริหารราชการจังหวัดเพื่อให้การปฏิบัติงานเป็นไปอย่างมีประสิทธิภาพและประสิทธิผล โดยมีผู้ว่าราชการจังหวัดเป็นผู้บริหารสูงสุด รองผู้ว่าราชการจังหวัดเป็นผู้ปฏิบัติราชการแทนตามที่ผู้ว่าราชการมอบอำนาจในการกำกับดูแลส่วนราชการ/อำเภอ การอนุมัติ อนุญาต มีหน่วยตรวจสอบภายในทำหน้าที่ติดตาม ประเมินผลการดำเนินงานของส่วนราชการให้เป็นไปตามระเบียบ/กฎหมายที่เกี่ยวข้อง มีส่วนราชการ ทั้งส่วนภูมิภาค ส่วนกลางและท้องถิ่นเพื่อทำหน้าที่ตามกฎหมายและร่วมผลักดันการดำเนินงานให้บรรลุตามวิสัยทัศน์ยุทธศาสตร์ของจังหวัด

ผังโครงสร้างองค์การ



คณะผู้บริหาร

คณะผู้บริหารประกอบด้วยผู้ว่าราชการจังหวัด รองผู้ว่าราชการจังหวัด (๒ คน) และหัวหน้าส่วนราชการ บทบาทและหน้าที่หลักของคณะผู้บริหาร คือ

- (๑) กำหนดเป้าหมาย กลยุทธ์ นโยบาย และแผนงานของจังหวัด ให้สอดคล้องกับวิสัยทัศน์ และยุทธศาสตร์ของจังหวัด
- (๒) ติดตามและกำกับดูแลการดำเนินงานของจังหวัด ให้เป็นไปตามเป้าหมาย กลยุทธ์ นโยบาย และแผนงานที่กำหนดไว้
- (๓) ประเมินผลการดำเนินงานและชั้นเงินเดือนของข้าราชการในจังหวัด
- (๔) รับผิดชอบและดำเนินการต่างๆ ตามที่ได้รับมอบหมายจากรัฐบาลและกระทรวง ฯ

● การบริหารจัดการกำลังคนสำหรับส่วนราชการ

มีระบบการบริหารกำลังคนโดยมีการเตรียมและพัฒนาบุคลากรรัฐอย่างเป็นระบบและต่อเนื่องตามกลไก P-R-I-D-E

- | | |
|----------------------|----------------------------|
| - Planning | การวางแผนกำลังคน |
| - Recruiting | การสรรหาและคัดเลือก |
| - Institutionalizing | การเสริมสร้างการมีส่วนร่วม |
| - Developing | การพัฒนากำลังคน |
| - Evaluating | การติดตามการใช้ประโยชน์ |

โดยมีองค์ประกอบสำคัญในการขับเคลื่อนการดำเนินงานพัฒนาบุคลากร ประกอบด้วย

๑. ข้อมูลทั่วไป

➤ แนวคิด/แนวทางการประเมินผลการปฏิบัติราชการของข้าราชการ พระราชบัญญัติระเบียบข้าราชการพลเรือน พ.ศ.๒๕๕๑ ได้กำหนดภารกิจของคณะกรรมการข้าราชการพลเรือน (ก.พ.) จัดระเบียบการบริหารทรัพยากรบุคคลของข้าราชการพลเรือนให้เป็นที่มาเพื่อผลสัมฤทธิ์ต่อภารกิจภาครัฐ ควรมีประสิทธิภาพและความคุ้มค่า ข้าราชการปฏิบัติราชการอย่างมีคุณภาพ คุณธรรม และมีความภักดีที่ดีตลอดจนดำเนินการกำกับดูแลติดตาม ตรวจสอบและประเมินผลการบริหารทรัพยากรบุคคลของข้าราชการพลเรือนในกระทรวงและกรมเพื่อรักษาความเป็นธรรมและมาตรฐานด้านการบริหารทรัพยากรบุคคล

➤ บุคลากรหลักในจังหวัด

จังหวัดสุโขทัย มีจำนวนข้าราชการ (เฉพาะส่วนราชการบริหารส่วนภูมิภาค) จำนวน ๒,๗๒๐ คน โดยในแต่ละส่วนราชการจะมีคำสั่งมอบหมายหน้าที่ความรับผิดชอบให้ข้าราชการปฏิบัติภารกิจให้บรรลุผลสำเร็จ และในแต่ละปีจะมีข้าราชการโยกย้าย คิดเป็นร้อยละ ๓

๒. กระบวนการบริหารผลการปฏิบัติราชการ

๒.๑ การประเมินผลการปฏิบัติราชการ

➤ ให้ผู้บังคับบัญชาประเมินผลการปฏิบัติราชการตามดัชนีชี้วัดผลสัมฤทธิ์ของรายบุคคล จำนวนอย่างน้อย ๔ ตัวชี้วัด ในแต่ละรอบการประเมินโดยให้มีการประเมิน ๒ รอบ ตามที่สำนักงาน ก.พ.ร. กำหนด

➤ ให้ผู้บังคับบัญชาติดตามความก้าวหน้าการปฏิบัติราชการตามดัชนีชี้วัดผลสัมฤทธิ์ของรายบุคคล โดยประเมินผลงานในแต่ละช่วงเวลาพร้อมพิจารณาถึงความสอดคล้องกับเป้าหมายที่กำหนดไว้

๒.๒ การพิจารณาให้คุณให้โทษและการสร้างขวัญและกำลังใจต่อผู้ปฏิบัติงาน

➤ ให้ส่วนรชการนำผลคะแนนประเมินผลการปฏิบัติราชการในแต่ละรอบการประเมินประกาศชื่อข้าราชการผู้มีผลการปฏิบัติราชการอยู่ในระดับดีเยี่ยมและดีมาก ให้ทราบโดยทั่วกัน

➤ ให้ผู้บังคับบัญชานำผลการประเมินการปฏิบัติราชการ ร้อยละ ๖๐ ขึ้นไป ใช้ประกอบการพิจารณาเลื่อนเงินเดือน ค่าตอบแทนตามความ

➤ หากผู้ใดมีผลการประเมินการปฏิบัติราชการอยู่ในระดับต้องปรับปรุงและมีการดำเนินการพัฒนารายบุคคลแล้วแต่มีผลการปฏิบัติราชการอยู่ระดับเดิมควรจัดให้มีการปรับเปลี่ยนโยกย้ายงานตาม

๒.๓ การให้ผลประโยชน์ตอบแทนแก่ข้าราชการปฏิบัติงาน

จังหวัดกำหนดให้มีการพิจารณาผลการปฏิบัติราชการของส่วนราชการและเจ้าหน้าที่ที่ปฏิบัติราชการตามนโยบายและตอบสนองต่อการปฏิบัติงานตามนโยบายและยุทธศาสตร์การพัฒนาจังหวัด โดยจะพิจารณาจัดสรรการเลื่อนเงินเดือนเพิ่มเติมให้รางวัลชมเชย ค่ายกย่องแก่ส่วนราชการและบุคลากร

.....

รายงานผลการดำเนินงาน
การพิจารณาคัดเลือกข้าราชการดีเด่นของจังหวัดในแต่ละปีของรอบการดำเนินงาน

การบริหารผลการปฏิบัติงานและ
คำตอบแทน

ปีงบประมาณ พ.ศ.	ระดับผลการประเมิน	ช่วงคะแนนการ ประเมิน	ช่วงร้อยละการ เลื่อนเงินเดือน	จำนวนข้าราชการ
๑/๒๕๖๒	ดีเด่น	๙๐ - ๑๐๐	๒.๘๐ - ๔.๕๐	๒,๗๒๐
	ดีมาก	๘๐ - ๘๙	๒.๕๐ - ๒.๗๕	
	ดี	๗๐ - ๗๙	๒.๐๐ - ๒.๔๕	
	พอใช้	๖๐ - ๖๙	๑.๐๐ - ๑.๙๐	
	ต้องปรับปรุง	ต่ำกว่า ๖๐	ไม่ได้เลื่อน	
๒/๒๖๕๒	ดีเด่น	๙๐ - ๑๐๐	๒.๘๐ - ๔.๗๒	๒,๗๒๓
	ดีมาก	๘๐ - ๘๙	๒.๕๐ - ๒.๗๙	
	ดี	๗๐ - ๗๙	๒.๐๐ - ๒.๔๙	
	พอใช้	๖๐ - ๖๙	๑.๐๐ - ๑.๙๙	
	ต้องปรับปรุง	ต่ำกว่า ๖๐	ไม่ได้เลื่อน	
๑/๒๕๖๑	ดีเด่น	๙๐ - ๑๐๐	๓.๐๑ - ๖.๐๐	๒,๗๔๔
	ดีมาก	๘๐ - ๘๙	๒.๕๑ - ๓.๐๐	
	ดี	๗๐ - ๗๙	๒.๐๑ - ๒.๕๐	
	พอใช้	๖๐ - ๖๙	๐.๐๑ - ๒.๐๐	
	ต้องปรับปรุง	ต่ำกว่า ๖๐	ไม่ได้เลื่อน	
๒/๒๖๕๑	ดีเด่น	๙๐ - ๑๐๐	๓.๐๑ - ๖.๐๐	๒,๗๖๐
	ดีมาก	๘๐ - ๘๙	๒.๕๑ - ๓.๐๐	
	ดี	๗๐ - ๗๙	๒.๐๑ - ๒.๕๐	
	พอใช้	๖๐ - ๖๙	๐.๐๑ - ๒.๐๐	
	ต้องปรับปรุง	ต่ำกว่า ๖๐	ไม่ได้เลื่อน	
๑/๒๕๖๐	ดีเด่น	๙๐ - ๑๐๐	๓.๓๐ - ๔.๒๐	๒,๗๔๗
	ดีมาก	๘๐ - ๘๙.๙๙	๒.๓๐ - ๓.๒๐	
	ดี	๗๐ - ๗๙.๙๙	๑.๓๐ - ๒.๒๐	
	พอใช้	๖๐ - ๖๙.๙๙	๐.๓๐ - ๑.๒๐	
	ต้องปรับปรุง	๐.๕๙.๙๙	ไม่ได้เลื่อน	
๒/๒๖๕๐	ดีเด่น	๙๑ - ๑๐๐	๓.๔๐ - ๔.๓๐	๒,๗๕๘
	ดีมาก	๘๑ - ๙๐	๒.๔๐ - ๓.๓๐	
	ดี	๗๑ - ๘๐	๑.๔๐ - ๒.๓๐	
	พอใช้	๖๐ - ๗๐	๐.๓๐ - ๑.๓๐	
	ต้องปรับปรุง	ต่ำกว่า ๖๐	ไม่ได้เลื่อน	

ผลการคัดเลือกข้าราชการดีเด่นของจังหวัด

คำกล่าวรายงาน

โดย นายดำรง มโนรช หัวหน้าสำนักงานจังหวัดสุโขทัย
กรรมการและเลขานุการคณะกรรมการพิจารณาคัดเลือกข้าราชการพลเรือนดีเด่น
ประจำปี พ.ศ. ๒๕๖๒ ระดับจังหวัด
วันอังคารที่ ๓๑ มีนาคม ๒๕๖๓
ณ ศาลากลางอเนกประสงค์ ศาลากลางจังหวัดสุโขทัย

เรียน ท่านผู้ว่าราชการจังหวัดสุโขทัย ที่เคารพ

กระผม นายดำรง มโนรช / หัวหน้าสำนักงานจังหวัดสุโขทัย / ในฐานะ
กรรมการและเลขานุการ / คณะกรรมการพิจารณาคัดเลือกข้าราชการพลเรือนดีเด่น /
ประจำปี พ.ศ. ๒๕๖๒ ระดับจังหวัด / ขอขอบพระคุณท่านเป็นอย่างยิ่ง / ที่กรุณา
ให้เกียรติเป็นประธานในพิธีมอบเกียรติบัตร / ข้าราชการพลเรือนดีเด่น ระดับจังหวัด /
ของจังหวัดสุโขทัย ในวันที่ /

จังหวัดสุโขทัยได้พิจารณาคัดเลือกข้าราชการพลเรือนดีเด่น / ของจังหวัด
สุโขทัย ประจำปี พ.ศ. ๒๕๖๓ / ตามบัญชีรายชื่อและผลการปฏิบัติงาน /
ที่ทุกส่วนราชการในสังกัดส่วนภูมิภาคเสนอต่อคณะกรรมการฯ ระดับจังหวัด/
และผ่านเกณฑ์ จำนวนทั้งสิ้น ๑๑ ราย / แต่เนื่องจากสถานการณ์การแพร่ระบาด /
ของโรคติดเชื้อไวรัสโคโรนา ๒๐๑๙ (COVID-๑๙) / คณะกรรมการจัดงาน
วันข้าราชการพลเรือน / ในการประชุมครั้งที่ ๒/๒๕๖๓ / เมื่อวันที่พฤหัสบดีที่ ๑๒ มีนาคม ๒๕๖๓ /
มีมติงดจัดกิจกรรมเนื่องในวันข้าราชการพลเรือน / ทั้งในส่วนกลางและส่วนภูมิภาค /
และปรับเปลี่ยนรูปแบบแนวทาง / การจัดพิธีมอบเกียรติบัตรและเข็มเชิดชูเกียรติแก่ข้าราชการ
พลเรือนดีเด่น / ประจำปี พ.ศ. ๒๕๖๒ / เพื่อให้สอดคล้องกับข้อสั่งการนายกรัฐมนตรี /
และแนวทางของกระทรวงสาธารณสุขในการป้องกันและควบคุมโรค / โดยมอบหมายให้หัวหน้า
ส่วนราชการระดับกระทรวง / หรือเทียบเท่าเป็นผู้พิจารณากำหนดวัน / เวลา / สถานที่ / รูปแบบ
การจัดพิธีมอบเกียรติบัตรและเข็มเชิดชูเกียรติ / แก่ข้าราชการพลเรือนดีเด่น / ในสังกัดได้ตาม

ความเหมาะสม / จังหวัดได้พิจารณาแล้วจึงได้จัดพิธีมอบเกียรติบัตรและเข็มเชิดชูเกียรติ / แก่
ข้าราชการพลเรือนดีเด่น / ประจำปี พ.ศ. ๒๕๖๒ จำนวน ๓ ราย ขึ้นในวันนี้ / ลำดับต่อไป ขอ
กราบเรียนเชิญท่านผู้ว่าราชการจังหวัดสุโขทัย / ได้กรุณามอบเกียรติและเข็มเชิดชูเกียรติฯ / ดังมี
รายนามต่อไปนี้ /

๑. นายสมเกียรติ ฉันทวรารงค์ นายแพทย์ ระดับ เชี่ยวชาญ
โรงพยาบาลสุโขทัย
๒. นายสมชาย พุ่มอิม ครู ระดับ ชำนาญการพิเศษ
โรงเรียนบ้านสามพวง (สามัคคีพิทยา)
๓. นายเมธาสิทธิ์ นวลเนียม เจ้าพนักงานเภสัชกรรมชำนาญงาน
โรงพยาบาลศรีสัชชนาลัย

สำหรับข้าราชการพลเรือน อีกจำนวน ๘ ราย / จังหวัดได้พิจารณาแล้วเห็นว่า
เป็นผู้มีความรู้ความสามารถ / มีผลงานเป็นที่ประจักษ์ / จึงได้จัดพิธีมอบเกียรติบัตร
เพื่อเป็นของขวัญ กำลังใจ / ลำดับต่อไป ขอกราบเรียนเชิญท่านผู้ว่าราชการจังหวัดสุโขทัย
ได้กรุณามอบเกียรติบัตร / ดังมีรายนามต่อไปนี้

๑. นายชูชาติ พรามจร ผู้อำนวยการวิทยาลัยเทคนิคสุโขทัย
วิทยาลัยเทคนิคสุโขทัย
๒. นายสุดเขต สวยสม ผู้อำนวยการสำนักงานเขตพื้นที่การศึกษามัธยมศึกษา เขต ๓๘
สำนักงานเขตพื้นที่การศึกษามัธยมศึกษา เขต ๓๘
๓. นายธวัชชัย ชูหน้า รองศึกษาธิการจังหวัดรักษาการในตำแหน่ง
ศึกษาธิการจังหวัดสุโขทัย
สำนักงานศึกษาธิการจังหวัดสุโขทัย
๔. นายคมกฤษ ศิริยุทธแสนยากร โยธาธิการและผังเมืองจังหวัดสุโขทัย
สำนักงานโยธาธิการและผังเมืองจังหวัดสุโขทัย
๕. นายนิमित อาศัย ผู้อำนวยการวิทยาลัยเกษตรและเทคโนโลยีสุโขทัย
วิทยาลัยเกษตรและเทคโนโลยีสุโขทัย
๖. นายพรชัย สิ้นคนารักษ์ นายแพทย์ ระดับ ชำนาญการพิเศษ
โรงพยาบาลศรีสวรรค์สุโขทัย
๗. นายสุทนต์ ทับจาก ผู้อำนวยการโรงเรียนบ้านด่านลานหอย
ระดับชำนาญการพิเศษ
๘. นางรจนา พ่วงพี นักวิเคราะห์นโยบายและแผนชำนาญการพิเศษ
สำนักงานเขตพื้นที่การศึกษาประถมศึกษา สุโขทัย เขต ๑

ขอขอบคุณครับ
